



UNIVERZITA  
PARDUBICE  
FAKULTA  
RESTAUROVÁNÍ



renesanční a manýristické  
štukatéřství v Čechách  
a na Moravě

Dokumentace restaurátorského průzkumu

# Interdisciplinární průzkum portálu Adamova stavení

Státní zámek Jindřichův Hradec



**Kolektiv autorů**

Fakulta restaurování Univerzity Pardubice

Litomyšl

**2020–2021**



© Restaurátorská dokumentace jako dílo vědecké a literární je chráněno autorskými právy ve smyslu příslušných ustanovení zákona č. 121/2000 Sb. (autorský zákon) v platném znění. Právo k užití ve smyslu zákona o památkové péči č. 20/1987 Sb. má majitel památky a příslušný orgán památkové péče. Použití nebo citace jakékoli části této dokumentace je vázáno na uvedení zdroje podle platných citačních norem.



# Obsah

<b>1</b>	<b>Evidenční údaje</b>	<b>9</b>
1.1	Lokalizace památky . . . . .	9
1.2	Údaje o památce . . . . .	9
1.3	Údaje o díle. . . . .	10
1.4	Údaje o akci . . . . .	10
1.5	Údaje o dokumentaci . . . . .	11
<b>2</b>	<b>Úvod</b>	<b>13</b>
<b>3</b>	<b>Uměleckohistorický průzkum</b>	<b>15</b>
3.1	Popis díla. . . . .	15
3.2	Stručná historie díla . . . . .	15
3.3	Předlohy a analogie . . . . .	17
3.4	Historické fotografie a zobrazení portálu. . . . .	18
3.5	Předchozí restaurátorské zásahy . . . . .	19
<b>4</b>	<b>Restaurátorský průzkum</b>	<b>21</b>
4.1	Vizuální průzkum v rozptýleném denním světle. . . . .	21
4.1.1	Původní technika . . . . .	21
4.1.2	Druhotné zásahy . . . . .	22
4.1.3	Popis a příčiny poškození . . . . .	23
4.2	Speciální dokumentační techniky . . . . .	23

<b>5</b>	<b>Chemicko-technologický průzkum</b>	<b>25</b>
5.1	Konkrétní cíle průzkumu . . . . .	25
5.2	Výsledky přírodovědného průzkumu . . . . .	25
<b>6</b>	<b>Komplexní vyhodnocení průzkumu</b>	<b>27</b>
<b>7</b>	<b>Zkoušky technologií a materiálů</b>	<b>29</b>
<b>8</b>	<b>Návrh restaurátorského zásahu</b>	<b>31</b>
8.1	Koncepce restaurátorského zásahu . . . . .	31
<b>9</b>	<b>Seznam použité literatury</b>	<b>33</b>
9.1	Seznam literatury . . . . .	33
9.2	Seznam pramenů. . . . .	34
9.3	Databáze a internetové zdroje . . . . .	35
<b>10</b>	<b>Obrazová dokumentace</b>	<b>37</b>
10.1	Současný stav . . . . .	37
10.2	Historické fotografie a zobrazení portálu. . . . .	58
10.3	Komparace současného stavu s historickými fotografiemi. . . . .	66
10.4	Vybrané portály z knihy Libro straordinario od Sebastiana Serlia . . . . .	68
10.5	Grafické předlohy a analogie sochařské výzdoby portálu. . . . .	69
10.6	Mapa vnitřních konstrukcí . . . . .	71
10.7	Identifikace poškození štukové vrstvy . . . . .	72
10.8	Dokumentace portálu v UV záření. . . . .	73
10.9	Portrét Antonia Vlacha Ericera . . . . .	76

10.10	Seznam obrázků . . . . .	77
-------	--------------------------	----

<b>11</b>	<b>Přílohy</b>	<b>81</b>
-----------	----------------	-----------

---

11.1	Příloha 1 – Chemicko-technologický průzkum . . . . .	81
------	--	----





# 1 Evidenční údaje

---

## 1.1 Lokalizace památky

Stát	Česká republika
Historická země	Čechy
Kraj	Jihočeský
Okres	Jindřichův Hradec
Obec s rozšířenou působností	Jindřichův Hradec
Město	Jindřichův Hradec
Bližší určení místa popisem	Areál zámku se nachází uprostřed města. Severní a východní stranu lemuje rybník Malý Vajgar, jižní strana přiléhá k parku a západní strana k ulici Pod Hradem.
Zeměpisné souřadnice	49°8'29,992" s. š. 15°0'2,216" v. d.

## 1.2 Údaje o památce

Název objektu	Státní zámek Jindřichův Hradec
Datace	13. století (současný vzhled po přestavbě z let 1560–1596)
Architekt	neurčený
Klasifikace památky	národní kulturní památka (1995)
Číslo v rejstříku ÚSKP	35945/3-1540 (zapsáno 31. 12. 1963)
Parcelní číslo	1202
Číslo popisné	čp. 1

Číslo orientační	bez čísla
Číslo v listu vlastnictví	798
Výměra (půdorys)	10394 m <sup>2</sup>
Vlastnické právo	Česká republika. Příslušnost hospodařit s majetkem státu: Národní památkový ústav, Valdštejnské nám. 162/3, Malá Strana, 118 01 Praha

### 1.3 Údaje o díle

Název	Portál Adamova stavení
Autor	návrh zřejmě Baldassar Maggi, kamenné prvky Antonio Cometa, štuk Antonio Melana
Datace	1589
Umělecký sloh	renesance
Rozměry	620 × 500 cm
Materiál a technika	vápenný štuk v žulové architektuře portálu
Předchozí známé opravy	rozsáhlá oprava v letech 1976–1993

### 1.4 Údaje o akci

Typ akce	restaurátorský průzkum
Vlastník a zadavatel průzkumu	Národní památkový ústav, Valdštejnské nám. 162/3, Malá Strana, 118 01 Praha
Investor	Fakulta restaurování Univerzity Pardubice, Jirásková 3, 570 01, Litomyšl
Památkový dozor	Pavel Jerie, Mgr. Jan Mikeš

Zhotovitel	Fakulta restaurování Univerzity Pardubice, Jiráskova 3, 570 01, Litomyšl. Průzkum štukové výzdoby je realizován v rámci výzkumného programu Ministerstva Kultury NAKI II. „Renesanční a manýristické štukatérství v Čechách a na Moravě“, id. č.: DG18P02OVV005
Odborný garant průzkumu a zodpovědný restaurátor	doc. Mgr. art. Jakub Ďoubal, Ph.D. (ARK, FR UPCE) Číslo povolení k restaurování kulturních památek: 29056/14, 17598/02
Restaurátorský průzkum	MgA. Zdeněk Kovářík Číslo povolení k restaurování kulturních památek: čj. 6739/2004, 31140/2017
	MgA. Lucie Bartůňková Číslo povolení k restaurování kulturních památek: čj. 36339/2011
	Vojtěch Krajíček, DiS. Číslo povolení k restaurování kulturních památek: MK 44214/2017 OPP
Řešitel a koordinátor projektu	Prof. PhDr. Petr Fidler, Ing. Renata Tišlová, Ph.D.
Umělecko-historický průzkum a archivní rešerše	MgA. Zdeněk Kovářík Mgr. Zdeňka Míchalová, Ph.D.
Chemicko-technologický průzkum	Ing. Petr Kuneš, Ph.D., Mgr. Dalibor Všianský, Ph.D.
Termín započetí průzkumu	leden 2020
Termín ukončení průzkumu	červenec 2021

## 1.5 Údaje o dokumentaci

Zpracování a grafická úprava	Vojtěch Krajíček, DiS.
Text dokumentace napsali	MgA. Zdeněk Kovářík Mgr. Zdeňka Míchalová, Ph.D.
Fotodokumentace	Vojtěch Krajíček, DiS., MgA. Zdeněk Kovářík, BcA. Daniel Chadim
Software použitý při tvorbě dokumentace	Adobe InDesign CC (2021) Adobe Illustrator CC (2021) Adobe Photoshop CC (2021) Adobe Acrobat DC (2021) Microsoft Office 365

Počet stran textu	19
Počet stran příloh	28
Počet obrázku v oddíle 10 Obrazová dokumentace	71
Celkový počet stran	109
Uložení tištěné a digitální dokumentace	NPÚ, knihovna Fakulty restaurování Univerzity Pardubice v Litomyšli

## 2 Úvod

---

Restaurátorský průzkum štukové výzdoby portálu Adamova stavení zámku v Jindřichově Hradci proběhl v rámci výzkumného programu Ministerstva Kultury NAKI II. „Renesanční a manýristické štukatérství v Čechách a na Moravě.“ Cílem tohoto programu je zpracovat danou problematiku ve všech aspektech formou mezioborového výzkumu založeném na spolupráci historických oborů, památkářů a restaurátorů s podporou přírodovědného sektoru. Katalogizace umělecky hodnotných štukových děl na území ČR bude východiskem pro syntetické zpracování uměleckohistorického i technologického vývoje štukatérství nejen na našem území, ale i pro jeho zařazení do středoevropského kontextu.<sup>[1]</sup>

Koordinátorem výzkumu je Fakulta restaurování v Litomyšli, spoluřešiteli projektu jsou Národní památkový úřad a Filozofická fakulta v Olomouci.

### **V rámci průzkumu bude provedeno:**

- fotodokumentace stávajícího stavu
- sondážní stratigrafický průzkum omítkových a barevných vrstev v rozsahu několika sond pro ověření stavu dochování
- odběr vzorků pro chemicko-technologický průzkum

Součástí průzkumu je i návrh restaurátorského zásahu, včetně návrhu koncepce restaurování a návrhu postupu restaurátorských prací.

Výstupem průzkumu je restaurátorská zpráva v elektronické podobě, včetně grafické i fotografické dokumentace.

---

[1] <https://fr.upce.cz/fr/renesanncni-manyristicke-stukaterstvi-cechach-na-morave>



# 3 Uměleckohistorický průzkum

---

## 3.1 Popis díla

Portál se studovanou štukovou výzdobou tvoří hlavní vstup do Adamova stavení na třetím nádvoří zámku Jindřichova Hradce. Třípodlažní budova, z vnější strany pětipodlažní, uzavírá nádvoří z jihovýchodní strany. Horizontální osovou souměrnost okenních rámců je narušena portálem, který není ve středu budovy, ale při čelním pohledu mírně vlevo, umístěn místo čtvrtého okna z osmi. V přízemí jsou tedy nalevo od portálu tři okna, napravo čtyři. V patře je již oken osm, ve druhém patře jsou pak okna sdružená. Horizontálně je budova členěna podokenní probíhající jednoduchou římsou, na kterou pak dosedají jednotlivá okenní ostění. Korunní římsa je lunetová. Plocha nádvorní fasády je zdobena plastickou štukovou rustikou, sokl je bez členění. Nároží budovy je zesíleno mohutnou žulovou bosáží.

Vstupní portál je tvořen z jednotlivých žulových bloků, v detailu pak doplněných štukovou sochařskou výzdobou. Na mohutných mírně odstupňovaných soklech, které respektují výšku podokenní římsy prvního podlaží, jsou na čelní straně vysekány reliéfy lvích hlav. Tyto sokly umístěné po stranách obloukově klenutého vstupu, předstupují před rovinu fasády. Samotný vstup je v současnosti vyvýšen oproti úrovni mírně svažitému terénu nádvoří třemi stupni. Na soklech jsou nasazeny vždy dva toskánské sloupy, nesoucí prolamované kladí se štukovými reliéfy lvích hlav. V nástavci nad překladem nesou sloupy dva trojúhelníkové tympanony, v nichž jsou vloženy dnes neurčité antropomorfní masky. Centrální část nástavce je tvořena obloukovým rámem se štukovými aliančními erby Adama II. z Hradce a jeho ženy Kateřiny z Monfortu s erbovními kartušemi orámovanými vavřínovými věnci s vinným hroznem a dalšími vegetabilními ornamenty v pozadí. Gonfanon na erbu Kateřiny je zobrazen s jedním kroužkem, oproti třem kroužkům v obvyklém zobrazení erbu z Montfortu.<sup>[2]</sup> Zadní plán portálu je ve střední části členěn plastickou rustikou, která je přerušena krátkou římsou, na níž dosedá klenutý oblouk supraporta. V nikách posazených na tuto římsu pak mezi představenými sloupy flankují vchod dvě štukové alegorické poloplastické sochy.

## 3.2 Stručná historie díla

Hrad v Jindřichově Hradci vzniká na počátku 13. století.<sup>[3]</sup> Postupné budování komplexu bylo završeno rozsáhlou renesanční přestavbou ve druhé polovině 16. století iniciované Jáchymem z Hradce (1526–1565) a v podstatě dovršené Adamem II. z Hradce (1546–1596).<sup>[4]</sup>

---

[2] Obdobně s jedním kroužkem je zobrazen erb ve vrcholu kopule rondelu, dále erb na nástavci krbu ve velkém sále Španělského křídla. Krbový nástavec v sále druhého patra Adamova stavení je pak zobrazen s heraldicky standardními třemi kruhy, zde však může jít o druhotnou napodobeninu renesančního štukového nástavce.

[3] NOVÁK 1901, s. 32.

[4] KRČÁLOVÁ 1986, s. 51.

Nové Adamovo stavení vzniká pravděpodobně na starším již rozpracovaném staveništi, započatém snad Jáchymem z Hradce pod vedením vlacha Antonia snad Ericera.<sup>[5]</sup> Současnou podobu nabývá budova Adamova stavení mezi lety 1580 kdy je podepsána smlouva s Baldassarem Maggi<sup>[6]</sup> a rokem 1592, ovšem s dalšími opravami a navazujícími pracemi.<sup>[7]</sup> Ve zmíněné smlouvě jsou popsány jednotlivé prvky stavby, společně s technologickými postupy s odkazem na předloženou plánovou dokumentaci.<sup>[8]</sup> Účetně je pak přítomnost stavitele Maggiho doložena na Adamově stavení do roku 1987, v roce 1890 je pak vyplacen doplatek za stavbu Giovani Mariovi Faconimu. Samotný portál vzniká v roce 1589. Antonio Cometa dostal za jeho vysekání 40 kop grošů českých.<sup>[9]</sup> Není tedy zřejmé, zda portál vznikl ještě na základě Maggiho původních plánů, případně zda šlo o invenci jeho nástupce na novém stavení Faconiho, či zda návrh portálu společně z jeho provedením je dílem Antonia Comety.<sup>[10]</sup> Štuková výzdoba portálu je připisována Antoniu Melanovi.<sup>[11]</sup> Novák uvádí jako materiál alianční erbové kartuše kámen, sochy v nikách pak mají být nevýznamné sádrové sošky ze 17. století,<sup>[12]</sup> zde se i přes obvyklou preciznost v popisu mýlí.

Prvním požárem prošlo Adamovo stavení ještě zřejmě po roce 1590, kdy jsou propláceny četné dílčí opravy.<sup>[13]</sup> Další požár roku 1721 se Adamova stavení zřejmě nedotkl. Zcela zásadním pak byl požár zámku roku 1773, kdy nedotčeny zůstaly pouze budovy na prvním nádvoří a rondel.<sup>[14]</sup> V Adamově stavení byly vyjma zelených pokojů v prvním patře zachovány pouze klenuté místnosti. Ostatní, v čele s velkým zlatým sálem v druhém patře bylo zničeno zcela. Po požáru došlo k nouzovému zakrytí stěn provizorními střechami. První plány na rekonstrukci vyhořelého křídla byly zhotoveny až v polovině 19. století za Eugena Karla Černína z Chudenic (1796–1868),<sup>[15]</sup> ovšem mimo vyklizení druhotných přístavek a dílčích úprav ve středověkém paláci k dalším pracím přistoupeno nebylo. Nástupce Eugena Karla Jaromír Černín z Chudenic (1818–1908) byl od rozsáhlejších oprav odrazen zřejmě vysokým rozpočtem architekta Josefa Mockera.<sup>[16]</sup> Práce tak započaly až roku 1906 za Evžena Jaromíra Františka Černína (1851–1925) úpravou obytných částí Adamova stavení a postupnou rekonstrukcí krovů, střech a četných statických poruch. Již roku 1906 proběhla elektrifikace některých pokojů a byly zhotoveny

[5] KRČÁLOVÁ 1986, s. 54–55. VILÍMKOVÁ 1976, s. 73–74.

Teplý uvádí, že v letech 1550–1560, pracuje Antonio Ericera na Černé věži a městském kostele v Klatovech, kde vytvořil svůj autportrét – viz Obrazová dokumentace – 10.9 Portrét Antonia Vlacha Ericera. In TEPLÝ 1934, s. 237.

[6] VILÍMKOVÁ – MUK 1976, s. 72. NOVÁK 1901, s. 72. TEPLÝ 1927, s. 362–370.

[7] TEPLÝ 1934, s. 236.

[8] VILÍMKOVÁ – MUK 1976, s. 72. KRČÁLOVÁ 1986, s. 52

[9] NOVÁK 1901, s. 70.

[10] Obdobně zřejmě Cometa postavil roku 1585 krb ve druhém patře Adamova stavení, ke kterému se dochoval kresebný návrh, in VÍŠKOVÁ 2014, s. 96.

[11] ZAPLETALOVÁ, 2020. Pavel Waisser, Štukatérství renesance a manýrismu v Evropě v obrysech, in WAISSER – WAISSE-ROVÁ – TIŠLOVÁ – HEČKOVÁ, 2020, s. 69.

[12] NOVÁK 1901, s. 70.

[13] VILÍMKOVÁ – MUK 1976, s. 75.

[14] NOVÁK 1901, s. 133.

[15] NOVÁK 1917, číslo 44. Dostupné na: [http://kramerius.cbvk.cz/search/i.jsp?pid=uuid:ae82305c-435d-11dd-b505-00145e5790ea#periodical-periodicalvolume-periodicalitem-page\\_uuid:754df43d-435f-11dd-b505-00145e5790ea](http://kramerius.cbvk.cz/search/i.jsp?pid=uuid:ae82305c-435d-11dd-b505-00145e5790ea#periodical-periodicalvolume-periodicalitem-page_uuid:754df43d-435f-11dd-b505-00145e5790ea)

[16] „prý 1 milionem“ NOVÁK 1917, číslo 44. Dostupné na: [http://kramerius.cbvk.cz/search/i.jsp?pid=uuid:ae82305c-435d-11dd-b505-00145e5790ea#periodical-periodicalvolume-periodicalitem-page\\_uuid:754df43d-435f-11dd-b505-00145e5790ea](http://kramerius.cbvk.cz/search/i.jsp?pid=uuid:ae82305c-435d-11dd-b505-00145e5790ea#periodical-periodicalvolume-periodicalitem-page_uuid:754df43d-435f-11dd-b505-00145e5790ea)



plány na zřízení vodojemu ve věži Adamova stavení. V letech 1908 -1909 byla provedena rekonstrukce střech štítů a korunní lunetové římsy. Profil lunetové římsy navrhl architekt Humbert Walcher z Moltheimu a za pomoci motorového jeřábu ji zhotovil stavitel Šonský. V létě roku 1911 byla opravena bosováná fasáda křídla, včetně opravy a doplnění kamenných či štukových říms a ostění.<sup>[17]</sup>

Další rozsáhlá rekonstrukce zámku proběhla mezi lety 1976–1993. Roku 1981 byl zámek uzavřen pro veřejnost a z části se otevřel až roku 1993, s plným dokončením prohlídkových tras až roku 1994.<sup>[18]</sup>

### 3.3 Předlohy a analogie

Jak je zmíněno výše, neznáme autora návrhu podoby portálu. Fasádu Adamova stavení podle dochovaných smluv zřejmě navrhl Baldassar Maggi, což Krčálová dovozuje i stylovou analýzou stavby.<sup>[19]</sup>

Je pravděpodobné, že autor návrhu vycházel ze Serliovy nečíslované knihy o portálech,<sup>[20]</sup> ostatně Serliovy knihy o architektuře jsou citovány i při dalších Maggiho realizacích v Jindřichově Hradci.<sup>[21]</sup> Přestože zde není úplná shoda v detailu provedení s konkrétní grafikou, je zřejmá autorova znalost této Serliovy knihy a poučená práce s rozvržením hmot, ale i profilace či detailu.<sup>[22]</sup>

Štukový alianční erb ve vrcholu portálu je tvořen ustálenými heraldickými pravidly a zvyklostmi, a společně s rámem vavřínových listů, ale i drobných vegetabilních detailů v rozích, se objevuje v areálu zámku vícekrát, například i na krbu z roku 1592<sup>[23]</sup> v prvním patře Španělského křídla.

Vzhledem k chybějícím atributům je pak poměrně obtížné přiřadit grafickou předlohu či jen s jistotou identifikovat alegorické sochy žen stojící v nikách mezi sloupy portálu. Levá socha držící kalich snad může v gestu vycházet z grafiky Virgila Solise,<sup>[24]</sup> kdy by tak byla identifikována jako jedna ze základních ctností víra (Fides). Druhá socha je zde bez atributu v podstatě neidentifikovatelná. I v dalších Solisových grafikách ze série osmi ctností však lze nalézt shodné prvky. Například víra (Fides)<sup>[25]</sup> či trpělivost (Pacientia),<sup>[26]</sup> ale i naděje (Spes).<sup>[27]</sup> Obdobu, přestože volnější lze najít i na grafice Matthäu-

[17] NOVÁK 1917, číslo 50. Dostupné na: [http://kramerius.cbvk.cz/search/i.jsp?pid=uuid:ae82305c-435d-11dd-b505-00145e5790ea#periodical-periodicalvolume-periodicalitem-page\\_uuid:754df43d-435f-11dd-b505-00145e5790ea](http://kramerius.cbvk.cz/search/i.jsp?pid=uuid:ae82305c-435d-11dd-b505-00145e5790ea#periodical-periodicalvolume-periodicalitem-page_uuid:754df43d-435f-11dd-b505-00145e5790ea)

[18] PÁVKOVÁ, 2013.

[19] KRČÁLOVÁ 1986, s. 55.

[20] *Extraordinario libro di Architettura di Sebastiano Serlio, architetto del re christianissimo : Nel quale si dimostrano trenta porte di opera rustica mista con diuersi ordini: & venti di opera dilicata di diuerse specie, con la scrittura dauanti, che narra il tutto*, In VENETIA 1560, dostupné na: <https://archive.org/details/HArteRo6To2/page/n12/mode/thumb> Veronika LUDVÍKOVÁ 2009, s. 91. MUCHKA 2001, s. 140.

[21] KRČÁLOVÁ 1976, s. 22. VÍŠKOVÁ, 2014, s. 91–101. LUDVÍKOVÁ, 2009, s. 90–91.

[22] Viz Obrazová dokumentace – 10.4 Vybrané portály z knihy *Libro straordinario* od Sebastiana Serlia.

[23] VÍŠKOVÁ 2014, s. 181.

[24] Virgil Solis, *Fries mit den acht Tugenden*, 1534–1562, dostupné na <http://kk.haum-bs.de/?id=v-solis-ab3-0101>.

[25] <http://kk.haum-bs.de/?id=v-solis-ab3-0107>.

[26] <http://kk.haum-bs.de/?id=v-solis-ab3-0103>

[27] <http://kk.haum-bs.de/?id=v-solis-ab3-0108>

se Greutera.<sup>[28]</sup> Logickou variantou v navržené hypotéze by pak bylo zobrazení víry (Fides) a spravedlnosti (Justitia) jakožto atributů dobrého vladaře. Grafické listy jsou pak zpracovány v Obrazové dokumentaci – 10.5 Grafické předlohy a analogie sochařské výzdoby portálu.

Fragmenty portrétních masek v tympanoncích po stranách nástavce portálu pak vzhledem k míře dochování nelze identifikovat s určitou předlohou či cílenou snahou o konkrétní portrét.<sup>[29]</sup>

### 3.4 Historické fotografie a zobrazení portálu

Grafický list v Hradech a zámčích A. Sedláčka<sup>[30]</sup> je zřejmě prvním zobrazením portálu. I přes schematickou nadsázku v kresebném zobrazení, jsou zde patrné jednotlivé sochařské prvky výzdoby. Především pak jsou zřejmé masky ve vrcholu portálu, již zde zaznamenány jako neurčité a částečně amorfní.

Na dalších fotografiích<sup>[31]</sup> jsou patrné oproti současnému stavu v podstatě stále stejné defekty.<sup>[32]</sup> Jde především o defekty ve štukové výzdobě portálu, na žulové architektuře nebyly pozorovány rozsáhlejší proměny stavu.

Na erbovní kartuši nástavce portálu jsou patrné rozsáhlé defekty v orámování erbů vavřínovými věnci, rovněž chybí větší část dalších vegetabilních prvků pozadí kartuše. Jsou patrné defekty na cípech obou erbů, dále poškození erbovního štítku znaku Adama II. Zatímco maska v levém tympanonu nástavce zůstala téměř beze změn, na pravé jsou patrné rozdíly. Především byl později doplněn nos a částí vousu, zřejmě i upraven tvar masky.

Reliéfy lvích hlav na architrávu doznaly rovněž rozsáhlých změn. Reliéf na pravé straně chybí po celé sledované období, reliéf na levé straně byl buď nahrazen či zásadně přetmelen.

Na sochách v nikách mezi sloupy jsou patrné silné ztmavlé depozity. Zřejmý je i defekt kalichu levé sochy.

Ačkoli pomocí nalezených historických fotografií můžeme datovat jen omezený časový úsek od konce 19. do přibližně poloviny 20. století, vyplývají z nich poměrně zásadní fenomény. Především je zjevné, že oprava Adamova křídla probíhající v letech 1906–1911 se výzdoby portálu příliš nedotkla. Poškozené a tvarově neuchopitelné masky v nástavci portálu jsou takto defektní již na konci 19. století, a jejich poškození mohou souviset s požárem z roku 1773 či následným staletím bez údržby.

[28] Matthäus Greuter, Fides, Spes, Caritas und Justitia, 1580–1638, <http://kk.haum-bs.de/?id=m-greuter-wb3-0022>.

[29] I přes rozsáhlá převrstvení a minimální dochování původního povrchu jde o štukové dílo a nikoli keramické, současně vzhledem k míře dochovanosti (kdy u levé masky není pod doplňky zřejmé zda jde o mužskou či ženskou tvář) a především vzhledem k dobové praxi zobrazení univerzálních portrétů, lze pravděpodobně i odmítnout tezi o portrétním zobrazení Adama II. a Kateřiny. DLUHOŠ 2017, s. 89–93.

[30] SEDLÁČEK 1885, s. 28.

[31] Viz Obrazová dokumentace – 10.2 Historické fotografie a zobrazení portálu.

[32] Viz Obrazová dokumentace – 10.3 Komparace současného stavu s historickými fotografiemi.

## 3.5 Předchozí restaurátorské zásahy

Z výše uvedeného je patrné, že poměrně rozsáhlý restaurátorský zásah řešící defekty na žulových prvcích architektury ale i štukové výzdobě proběhl v druhé polovině 20. století. Přestože se nepodařilo dohledat restaurátorské dokumentace, je pravděpodobné že byl portál restaurován v rámci celkové rekonstrukce mezi lety 1976–1993.

Na žulových architektonických prvcích došlo k výraznému přetmelení a vyspádování horizontálně exponovaných ploch. Další rozsáhlé tmely se nacházejí v soklových partiích, kde převrstvují spárování a rozsáhlejší mezery mezi jednotlivými bloky kamene. Tmeleny jsou i četné dílčí defekty. Tmel je pak kompaktní, velmi pevný, kámen v kontaktu s tmelem je degradovaný se ztrátou koheze. Jde zřejmě o dobově obvyklý vysoce pojený cementový tmel s akrylátovou disperzí.

Štuková výzdoba byla restaurována několika odlišnými přístupy a rozdílnými doplňky. Není zřejmé, zda byl rozdílný přístup k jednotlivým prvkům volen v rámci jednoho zásahu, či zda zásahů v druhé polovině 20. století proběhlo několik.

Erbovní kartuš, na které jsou patrné zbytky starších polychromií byla doplněna okrovým poměrně hrubozrnným tmelem s odlišným způsobem modelace. Pozadí a ornament bylo následně sjednocováno okrovou lazurní vrstvou,<sup>[33]</sup> erby byly pomocí lazur mírně zvýrazněny v heraldických barvách. Masky v tympanonech nástavce byly doplňovány tmavě hnědým tmelem, který je převrstvuje. Rovněž došlo k osazení chybějícího reliéfu lví hlavy na architrávu, a buď nahrazení či poměrně zásadnímu přetmelení lví hlavy stávající. Povrch lvů byl přetupován bílým štukem, který zaslepuje modelaci a stírá charakter modelovaného štku. Bílým plněným nátěrem byly přetřeny i sochy v nikách, poměrně hrubozrnným neopracovaným téměř bílým tmelem byly doplněny drobné defekty, především při napojení štku k žulovému pozadí. Vrchol kalichu může pak být i původní odlomenou částí, která byla osazena zpět pomocí trnu a obtmelena v krčku.

---

[33] Viz chemicko-technologický průzkum: SZ Jindřichův Hradec, Adamovo stavení, portál, průzkum modelačních materiálů a povrchových úprav.



# 4 Restaurátorský průzkum

## 4.1 Vizuální průzkum v rozptýleném denním světle

### 4.1.1 Původní technika

Štuková výzdoba je organicky včleněna v žulové architektuře portálu. Modelovaný vápenný štuk zde tvoří akcenty v poměrně strohé profilaci žulových prvků, ovšem s výjimkou reliéfů lvích hlav na soklech představených sloupů. Zhotovení těchto reliéfů v kameni, oproti veškeré ostatní štukové reliéfní dekoraci, bylo jistě vedeno nepoměrně vyšší odolností žuly v těchto namáhaných partiích.

Na portále jsou čtyři skupiny štukových prvků, které ač jsou zřejmě zhotoveny obdobnou technikou a autorskou dílnou, vykazují nyní rozdílná poškození, a především díky diferencovanému přístupu při předchozích zásazích působí takřka solitérním dojmem. Souhrnně lze konstatovat, že štuk je nanášen jako dvouvrstvý, kdy na hrubší jádrovou vrstvu je nanesena jemná modelační štuková vrstva. I přes četné defekty a sekundární převrstvení lze pozorovat preciznost modelace a utažení povrchu.

Hlavní významovou část střední části portálu nesou dvě neidentifikované alegorické sochy žen v antikizujících rouchách, osazené v nikách mezi sloupy nesoucími nástavec portálu. Sochy jsou modelované na místě, plně vyplňují své niky, částečně se opírají o představené sloupy. Průzkumem detektorem kovu, byly identifikovány probíhající kovové armatury. Hlavní kovová tyč - drát probíhá od hlavy sochy přes tělo až po předkročenou nohu. Další armatury byly identifikovány v předloktích soch (ne v pažích), kde jsou pak v loktech ukotveny přímo v nice.<sup>[34]</sup> Tento způsob armování je odlišný například od armatur štukových zámeckých soch v Telči, kde armatury tvoří jakousi kostru, vymezující tvar a pohyb těla sochy. Modelační štuk je pak velmi světlý až bílý, vysoce pojený, plněný převážně drceným křemenem. Povrch soch je značně ztmavlý, jak je patrné z provedených sond a v celé ploše povrchu z historických fotografií. Z části jde zřejmě o důsledek požáru z roku 1773, dále o sekundární depozity a sádrovcové krusty. V rámci předchozího zásahu, byl povrch soch převrstven krycím plněným dispergovaným nátěrem (je patrné napětí nátěru). Z atributů soch se dochoval ve fragmentu pouze kalich levé sochy.

Na kladí portálu jsou po stranách umístěny dva štukové reliéfy lvích hlav. Z komparace s historickými fotografiemi je patrné, že minimálně pravá hlava je druhotným doplňkem. Stejně tak levý reliéf byl poměrně zásadně tvarově změněn. Bez rozsáhlého odkryvu druhotné překrývající vrstvy štukem plněného nátěru, však nelze popsat původnost či míru doplnění tohoto reliéfu.

V tympanonech nástavce portálu jsou osazené dvě obtížně identifikovatelné masky, nyní prezentovány jako podlouhlý obličej vousatého muže s výrazným nosem a ženský kulatý obličej bez dalších detailů. Povrch těchto původně štukových prvků je silně degradovaný téměř bez dochování původní modelace. Jediné dochované části povrchu byly nalezeny na pravé, ženské masce a jde o pravé oko a část rtů. I přes značnou degradaci lze popsat modelační štuk jako světlý až bílý, jemnozrný, s ostře

[34] Viz Obrazová dokumentace – 10.6 Mapa vnitřních konstrukcí

provedenou modelací a výrazně vykreslenou hloubkou. Jádrová vrstva je hrubší červené až hnědé barvnosti, není zřejmé zde nejde o alteraci vrstvy způsobenou požárem zámeckého křídla. Pozoruhodné je i umístění masek v tympanonech, kdy především pravá maska je umístěna zcela nesouměrně ve vrcholu tympanonu a navozuje tak domněnku, že část původní kompozice, například zobrazení bysty či polopostavy chybí. Více by mohla objasnit rozsáhlá sondáž pod štukovou vrstvou překrývající pozadí tympanonů.

Ve vrcholu portálu je umístěn alianční erb Adama II. z Hradce a Kateřiny z Monfortu. I zde jde o ve dvou vrstvách nanášenou štukovou práci rámovanou žulovou profilací. Svrchní modelační vrstva je světlá až bílá o jemné frakci plniva. Štuk byl modelován vrstvením, často do velmi subtilních hmot (listy vavřínového věnce) a souběžně se zde objevuje rytá reliéfní kresba v pozadí plochy, která zdůrazňuje jemnost a rozehranost modelace. Především v pozadí se objevují sítě četných primárních trhlin, typické pro vysoce pojené vápenné maltoviny. Povrch erbu byl polychromován, fragmenty polychromie se nacházejí téměř na všech typech heraldických povrchů. Již na historických fotografiích jsou pak patrné četné a rozsáhlé defekty, které byly při poslední opravě doplněny hrubším okrovým tmelem, který společně se sjednocujícím okrovým nátěrem do značné míry ovlivňuje současnou podobu erbovní kartuše.

#### 4.1.2 Druhotné zásahy

Obdobně jako pro téměř celý jindřichohradecký zámek, byl i stav portálu v Adamově křídle determinující požár z roku 1773. Četná dílčí poškození jak hmoty, tak povrchu štukové výzdoby portálu byla dále umocněna následným stoletím bez údržby či větších oprav. Částečnou revizi poškození lze předpokládat při celkové rekonstrukci křídla na počátku 20. století, ovšem pokud nějaké opravy proběhly, nejsou na historických fotografiích patrné. Dnešní stav štukové výzdoby, tedy současné doplňky a přetěry povrchu souvisí zřejmě s generální rekonstrukcí zámku mezi lety 1976–1993.

Sochy v nikách byly převrstveny bílým nátěrem plněným štukem, který zakrývá jemné detaily modelace a posouvá původně hladkou a utaženou modelaci povrchu. Doplňky, které jsou zhotovené ze světle bílého šuku hrubší frakce, se strukturou a zpracováním příliš nezapojují do originálního povrchu. Není zřejmé, zda ulomená kupa číše levé sochy je doplňkem, či zda jde o nalezený původní prvek druhotně přilepený a poměrně neuměle obtmelený.

Reliéfy lvích hlav na kladí jsou rovněž převrstvené plněným bílým nátěrem. Pravý lev je rekonstrukcí z druhé poloviny 20. století, levý lev je tvarově totožný. I přes neostrost dobových fotografií jsou patrný rozdíly mezi podobou levého lvího reliéfu v minulosti a nyní.<sup>[35]</sup>

Zcela zavádějící je podoba masek v tympanonech nástavce portálu. Zcela degradovaný povrch štukové hmoty, většinou již bez jemné modelační vrstvy, je překryt hnědo-fialovým tmelem, který propojuje defekty povrchu a vytváří zkreslenou amorfní podobu. Rozsáhlejším doplňkem je nos levé masky. Současně byly masky sjednoceny hnědým částečně lazurním nátěrem. Souběžně došlo k plošnému přetmelení plochy pozadí tympanonů technicistní štukovou vrstvou, která zcela překrývá původní plochu pozadí s případnými defekty po armaturách, jádru či jakékoli otisky prvotní rozkresby či rozvrhu kompozice.

[35] Viz Obrazová dokumentace – 10.3 Komparace současného stavu s historickými fotografiemi.

Doplňky v erbovní kartuši jsou zhotoveny z okrového štuky opět hrubší frakce oproti originálu. Jde o nejrozsáhlejší zásah na štukové výzdobě portálu. Doplněny jsou četné defekty na listoví vavřínových věnců, hrozny a další ornamenty v pozadí plochy, cípy erbovních kartuší či srdeční štítek erbu Adama II. reliéf byl opatřen sjednocujícím okrovým nátěrem.

Rozsáhlé doplňky se týkají i žulové architektury, horizontálně exponované partie byly přetmeleny a vyspádovány, bylo obnoveno či nahrazeno spárování jednotlivých bloků, především v soklových partiích rozsáhlé, a četné dílčí defekty.

### 4.1.3 Popis a příčiny poškození

Zřejmě nejzásadnějším degradačním fenoménem byl požár zámku v roce 1773 a následná ztráta funkce budovy a zanedbání údržby portálu a jeho výzdoby. Na fotografiích z přelomu 19. a 20. století jsou patrné četné plastické defekty především ve výzdobě nástavce portálu. Početné poškození jsou na erbovních kartuších, rozsáhlá poškození povrchu na maskách v tympanonech, chybějící lví hlava na kladí a defekt číše sochy v nice.

Především v nástavci portálu, tedy v místech více exponovaných povětrnostním vlivům, jsou patrná poškození povrchu. Sochy v nikách mají pod druhotnými nátěry povrch pokryt depozity a krustami. Druhotné tmely a přetěry převrstvují původní modelaci a svou barevností strukturou mění originální podobu štukové výzdoby. Fragменты polychromií na erbovních kartuších krakelují a částečně se odštěpují od podkladu.

Portál je místy pokryt biologickým napadením. Zásadním poškozením pak je intenzivní degradace povrchu žulových prvků. Požár budovy pravděpodobně v kombinaci s nevhodným konsolidantem způsobuje nevratnou ztrátu koheze povrchových zrn a postupné šupinovatění a ztrátu adheze povrchových vrstev žulové architektury.<sup>[36]</sup>

## 4.2 Speciální dokumentační techniky

Při průzkumu portálu byla uplatněna neinvazivní metoda ultrafialové fluorescenční fotografie (UVF). Pro nasvícení byl použit zářič UVAHAND 250 Blacklight Dr. Höhnle (příkon 310 W, výkon 250 W, vlnový rozsah 315–400 nm,  $\lambda_{\text{peak}} = 365$  nm). Odražená fluorescence byla snímána pomocí fotoaparátu Canon EOS 70D s objektivem Canon EF-S 18–135 mm f/3,5–5,6 IS USM a s předsazeným filtrem Tiffen 2E. Kalibraci byla provedena podle kalibračního standardu Target-UV™ a UV-Gray™ (UV Innovations™). Při nasvětlování a exponování byla zhasnuta všechna světla na nádvoří, přesto je na snímcích patrná kontaminace IR zářením (viditelná zejména na stěně mimo portál), způsobená jak samotným UV zářičem, tak různými odrazy světla z okolního prostředí. Jako orientační záznam však tyto snímky zcela postačují.

---

[36] Obdobná poškození povrchu jsou patrná i na velkých arkádách zámku CHADIM – KOVÁŘÍK 2018.

Na snímcích je patrné několik výrazných fluorescencí, zejména modrá a žlutá. Jedná se o materiály transparentní, které nejsou ve viditelném světle patrné. Může jít např. o různé konsolidanty nebo také o rezidua pojiv nebo pigmentů, které zde v minulosti mohli být aplikovány (např. směs vápna s přídavkem fermeže, která se v minulosti uplatňovala jako hydrofobizační nátěr). Dále se lokálně na povrchu nachází červená fluorescence způsobená přítomností chlorofylu z drobných lišejníků. Čistá žula má hnědočervený až tmavě fialový odstín fluorescence.<sup>[37]</sup>

Přesná identifikace pomocí techniky UVF není možná, protože doposud neexistují komparační snímky, podle kterých by bylo možné určit bližší složení některých materiálů.

---

[37] Viz Obrazová dokumentace – 10.8 Dokumentace portálu v UV záření.



# 5 Chemicko-technologický průzkum

---

## 5.1 Konkrétní cíle průzkumu

Pro vyhodnocení materiálové skladby štukových děl, jejich povrchových úprav a následných opravných fází bylo odebráno 10 vzorků k laboratornímu vyhodnocení. Vzorky byly označeny jako L1–10. Vyhodnocení provedl Ing. Petr Kuneš Ph.D., petrografickou analýzu provedl Mgr. Dalibor Všianský Ph.D.

## 5.2 Výsledky přírodovědného průzkumu

Sochy a portréty v tympanonech mají shodnou výstavbu, na hrubším jádrovém štku je nanášena jemnější modelační vrstva štku.

Z modelované kartuše s erbem byl na vzorkách zachycen pouze modelační štuk, dle porovnání skladby je shodný s výše uvedenými částmi.

Materiálovou skladbu maskaronů lvů nebylo možné na odebraných vzorkách posoudit, určeno bylo pouze fázové složení s majoritními složkami křemene a kalcitu.

Modelační štuková vrstva je dle provedené petrografie tvořena čistou křemičitou drtí s velikostí od prachových částic po ostrohranné úlomky křemene velikosti cca 0,6 mm, toto plnivo bylo získáno mechanickým drcením křemene, pouze velmi omezeně jsou přítomné další minerály (nález muskovitu, biotitu, zachyceno zrno strusky, zrno metakvarcitu nebo kalatkalzitu), pojivo je vzdušné vápenné, homogenní, nedopal ani závalky vápna nebyly na výbrusu nalezeny, obsah pojiva určený posouzením výbrusu je cca 35 %, reálně je zastoupení pojiva pravděpodobně výrazně větší (hm. podíl vápenné složky byl rozpuštěním stanoven na cca 42 % hmotnosti štku, štuk je tedy velmi bohatý na pojivo, matrice štku je značně pórovitá, převážně se jedná o technologické trhliny spojené s vysycháním a tuhnutím štku, odhad porozity cca 18 obj. %).

Materiál hrubého jádra nebylo možné z důvodu malých rozměrů odebraných vzorků (úlomky max. cca 5 mm velké) exaktně charakterizovat, na základě pozorování úlomku a jeho zbytku po rozpuštění v HCl jde o vápennou maltu s křemičtým pískem, velikost částic křemene do velikosti cca 1 mm, ve srovnání se štukem nejsou přítomné úlomky křemene, zrna jsou oblá, chybí též výraznější podíl prachové složky, vzdušné vápenné pojivo je homogenní a bohatě zastoupeno (nepřesné určení po rozpuštění malého úlomku je 40 hm. %).

Současná barva pravého portréty v tympanonu je výrazně červená, z nábrusu vzorku je patrné, že se jedná o mírně červené zabarvení (snad jen povrchu) hrubého jádra, červené zabarvení je způsobeno větším výskytem červených železitých částic v tomto materiálu, nelze vyloučit např. lokální změny barevnosti způsobené požárem, červené až červenohnědé pohledové zbarvení je zřejmě zvýrazněno aplikací organického pojiva (viz dále) případně záměrnou patinací, na lomu je materiál jen mírně narůžovělý.

Soudě dle vzorků L2, L4 a L5 povrch štuků byl v minulosti poměrně výrazně napuštěn blíže neurčeným organickým pojivem, pojivo prostoupilo materiál (dle lokálního stavu jemnou modelační vrstvu štuku nebo i odhalené jádro) do hloubky cca 1 mm a výrazně změnilo vlastnosti materiálu (ošetřený povrch je pod mikroskopem „zalitý“, leskne se a pojivem prostoupená vrstva zůstává soudržná po rozpuštění uhličitanová složky štuku, materiál tak tvoří na štuku málo nasákovou povrchovou „krustu“, ošetřený povrch má také evidentně větší tendenci k zašpinění), pravděpodobně se jedná o výsledek plošné aplikace disperze (nebylo ověřováno) .

Z historických povrchových úprav byly na štuku zachyceny zbytky polychromie na erbovní kartuši ve vrcholu portálu, soudě dle použitých pigmentů a jejich značného technologického znečištění se lze domnívat, že se jedná o původní renesanční polychromii, identifikováno bylo použití poměrně hrubého a znečištěného smaltu (kromě kobaltu rel. vysoký obsah arsenu, lokálně též niklu, zřejmě též olova), olovnaté běloby a měďnaté zeleně (měděnky, pigmentovaný nátěr obsahuje poměrně vysoké koncentrace síry a draslíku nejasného původu).

Druhotný nátěr žluté barvy byl zachycen na opravném materiálu levého portrétu, opravný materiál je na majoritně vápenné bázi, obsahuje křemičitý písek a výrazný podíl šedého velmi jemného materiálu, snad popel.

Pro vyhodnocení materiálové skladby štukových děl, jejich povrchových úprav a následných opravných fází bylo odebráno 10 vzorků k laboratornímu vyhodnocení. Vzorky byly označeny jako L1–10. Vyhodnocení provedl Ing. Petr Kuneš Ph.D., petrografickou analýzu provedl Mgr. Dalibor Všianský Ph.D.

## 6 Komplexní vyhodnocení průzkumu

Portál na budově Adamova stavení zámku v Jindřichově Hradci pochází z roku 1598. Autor návrhu portálu není doložen, pravděpodobně jde o Baldassara Maggi, autora renesanční dostavby celého křídla. Návrh portálu zřejmě vychází z grafických listů Sebastia Serlia publikovaných v Libro straordinario v Benátkách roku 1560. Kamenné prvky architektury vysekal Antonio Cometa. Štuková výzdoba portálu je pak nově připisována Antoniu Melanovi.

Portál obdobně jako větší část zámku utrpěl zřejmě rozsáhlá poškození při požáru v roce 1773, po kterém byla budova Adamova stavení provizorně zastřešena a následně ponechána více než sto let ponechána bez držby či rozsáhlejších oprav. První rekonstrukční práce na budově pak začínají v prvním desetiletí 20. století. Z této opravné fáze se však nepodařilo identifikovat na portále žádné stopy. I podle vyhodnocení historických fotografií je zřejmé, že opravy budovy se hmoty portálu příliš nedotkly. První identifikovaná a současně rozsáhlá oprava portálu pak proběhla v rámci generální rekonstrukce zámku v letech 1976–1993.

Původní technika výstavby štukových děl je zřejmě obdobná na všech prvcích výzdoby. Jde štuk nanášený ve dvou vrstvách, kdy povrchová modelační hmota je tvořena vysoce pojenou maltovinou v poměru pojiva ku plnivu až 1 : 1,5. Jako pojivo bylo identifikováno vzdušné vápno bez dalších příměsí. Plnivo pak tvoří velmi jemně drcený křemen s velikostí zrn do cca 0,6 mm s minimálním podílem dalších nerostů. Figurální části jsou modelovány na kovové armatuře, která probíhá vertikálně po celé délce soch a zpevňuje i jejich ruce. Na odhalených plochách původního povrchu jsou patrné sítě primárních prasklin, způsobením smrštěním vápenného tmelu.

Původní polychromie byla ve fragmentech nalezena pouze na erbovní kartuši v nástavci portálu, kde respektovala heraldická pravidla zobrazení erbů. Ostatní prvky byly zřejmě ponechány bez polychromní úpravy. Nelze to však s jistotou tvrdit o lvích hlavách na kladí, které jsou zřejmě převážně doplňky a maskách v tympanonech portálu, kde se původní povrch v podstatě nedochoval.

Současná podoba portálu je značně ovlivněna posledním zásahem, který pojednává jednotlivé prvky štukové výzdoby vizuálně zcela rozdílnými způsoby a posouvá vzezření jednotlivých prvků. Sochy v nikách s původně bílým utaženým povrchem štukové vrstvy pokrývá poměrně rozsáhlá vrstva tmavého depozitu. V rámci zásahu tak byl celý povrch soch převrstven bílým plněným vápenným nátěrem, pojeným zřejmě akrylátovou disperzí, která penetrovala do povrchových vrstev šuku. Obdobně jsou přetřeny i reliéfy lvích hlav na kladí. Masky v tympanonech, které již na počátku 20. století byly značně degradované až nečitelné, byly převrstveny sjednocující hnědočervenou lazurou, a v případě levé masky celoplošně přetmeleny přes fragmenty původní modelace. Silnovrstvé přeštukování pozadí těchto tympanonů pak zakrývá jakékoli otisky původní koncepce výzdoby. Alianční erby v kartuši na vrcholu portálu utrpěly četné plastické defekty. Tato poškození byla vytmelená okrovým tmelem hrubší zrnitosti. Štuková výzdoba kartuše pak byla přetřena lazurní okrovou barvou pojenou opět zřejmě akrylátovou disperzí.

Stav štukové výzdoby v současnosti ovlivňuje řada faktorů, především pak poslední restaurátorský zásah. Mimo posun ve vnímání původní barevnosti prvků a jejich historických patin, překrývají druhot-

né vrstvy původní jemně a precizně modelovaný štuk. Závažným rizikem jsou pak použité materiály, kdy disperze migrující do povrchu štukových děl vytvářejí kompaktní nepropustnou bariéru pro přirozený pohyb vody a vodních par, pod kterou postupně degraduje originální hmota. Značně je poškozen i povrch kamenných prvků. Dochází zde ke ztrátě soudržnosti jednotlivých zrn povrchu, postupnému oddělování vrstev – šupinatění a tvorbě povrchových prasklin. Žulová architektura portálu byla při posledním zásahu poměrně zásadně doplněna a přetmelena velmi tvrdými a nepropustnými doplňky, pod kterými již dochází k další urychlené degradaci materiálu.

## 7 Zkoušky technologií a materiálů

---

Vzhledem k obtížně uchopitelné původní podobě antropomorfních masek v tympanonech nástavce portálu, byly provedeny zkoušky vizuální identifikace jednotlivých vrstev. Suchou cestou pomocí silonových kartáčků byly lokálně zeslabeny vrstvy překryvného biologického napadení a prachových depozit. Po navlhčení a částečném odmytí, bylo možné identifikovat míru dochování jemné modelační štukové vrstvy na pravé – ženské masce.<sup>[38]</sup> Na levé masce díky celoplošnému přetmelení nebylo možné bez razantního zásahu tyto původní vrstvy popsat.

---

[38] Viz Obrazová dokumentace – 10.7 Identifikace poškození štukové vrstvy.



# 8 Návrh restaurátorského zásahu

---

## 8.1 Koncepce restaurátorského zásahu

Restaurátorský zásah by měl být založen na poznatcích a podkladech získaných na základě provedeného interdisciplinárního průzkumu. Zásah by měl být spíše konzervační, s cílem fixovat původní materii bez rozsáhlejší ambice k plné obnově původního stavu. Současně by pak zásah neměl dezinterpretovat původní technologie a materiály.

Vzhledem k nekompatibilitě použitých materiálů a rizikům která památce přinášejí, budou zeslabeny opravné vrstvy posledního restaurátorského zásahu. Před jednotlivými kroky bude prováděna cílená prekonsolidace, tak aby nedošlo k jakémukoli dalšímu poškození původních vrstev. Dojde k fixaci a injektáži dutin a trhlin, obnažené prvky kovových armatur budou antikorozně ošetřeny. Biologické napadení bude biocidně ošetřeno a snímáno. Krusty na povrchu a prachové depozity budou postupně zeslabovány, tak aby byl umožněn přirozený transport vodních par.

Při provedení plastických rekonstrukcí bude kladen důraz na maximální kompatibilitu použitých materiálů s původními již částečně degradovanými štukovými vrstvami. Doplnky budou na vápenné bázi. Dojde ke zvážení míry doplnění, tmeleny by měly být defekty ohrožující další stabilitu památky, zátoková místa, trhliny a podobné. Současně mohou být po diskuzi se zástupci NPÚ doplněny defekty které znesnadňují čtení památky, tedy probíhající hmoty profilace a ornamentů. Zásah by se neměl pouštět do nepodložené fiktivní rekonstrukce figurální výzdoby či ornamentu.

Při konsolidaci barevných vrstev bude provedeno zpevnění degradované vrstvy i přichycení oddělujících se ker k podkladu. Obnovu či rozsáhlejší retuš polychromie erbovní kartuše nepředpokládáme.

Veškeré restaurátorské zásahy budou provedeny na základě schváleného restaurátorského záměru a v průběhu restaurování díla, v jeho rozhodných fázích, budou všechny postupy konzultovány se zástupcem NPÚ ÚOP.

Konzervační i restaurátorské práce budou písemně i fotograficky zpracovány v restaurátorské dokumentaci vypracované podle § 10 odst. 4) vyhlášky MK ČSR č. 66/88Sb., kterou se provádí zákon ČNR č. 20/87 Sb., o státní památkové péči (metodického listu NPÚ Č. 4/2006).





# 9 Seznam použité literatury

---

## 9.1 Seznam literatury

### **DLUHOŠ 2017**

Jiří Dluhoš, Záhadné a neznámé plastiky v edikule renesančního portálu Adamova stavení zámku v Jindřichově Hradci, Dějiny staveb 2017. Plzeň 2017.

### **KRČÁLOVÁ 1976**

Jarmila Krčálová, Centrální stavby české renesance, Praha 1976.

### **KRČÁLOVÁ 1986**

Jarmila Krčálová, Renesanční stavby Baldassare Maggiho v Čechách a na Moravě, Praha 1986

### **MUCHKA 2001**

Ivan Prokop Muchka, Deset století architektury. Architektura renesanční, Praha 2001

### **NOVÁK 1901**

Josef Novák, Soupis památek historických a uměleckých v království Českém od pravěku do počátku XIX. století. XIV. Politický okres Jindřicho-hradecký, Praha 1901

### **NOVÁK 1917**

Josef Novák, Restaurace zámku Jindřichohradeckého, Ohlasy od Nežárky, 1917, číslo 43–50, dostupné na: [http://kramerius.cbvk.cz/search/i.jsp?pid=uuid:ae82305c-435d-11dd-b-505-00145e5790ea#periodical-periodicalvolume-periodicalitem-page\\_uuid:754df43d-435f-11dd-b-505-00145e5790ea](http://kramerius.cbvk.cz/search/i.jsp?pid=uuid:ae82305c-435d-11dd-b-505-00145e5790ea#periodical-periodicalvolume-periodicalitem-page_uuid:754df43d-435f-11dd-b-505-00145e5790ea)

### **SEDLÁČEK 1885**

August Sedláček, Hrady, zámky a tvrze království českého. Díl 4. Praha: F. Šimáček, 1885,

### **SERLIO 1570**

Extraordinario libro di Architettura di Sebastiano Serlio, architetto del re christianissimo : Nel quale si dimostrano trenta porte di opera rustica mista con diuersi ordini: & venti di opera dilicata di diuer-

se specie, con la scrittura dauanti, che narra il tutto, In Venetia 1560, dostupné na <https://archive.org/details/HARteR06T02/page/n12/mode/thumb>

### **TEPLÝ 1927**

František Teplý, Dějiny města Jindřichova Hradce. Jindřichův Hradec: díl 1, svazek 2, Obec Hradecká, 1927

### **TEPLÝ, 1934**

František Teplý, Dějiny města Jindřichova Hradce. Jindřichův Hradec: díl 2, svazek 3, Obec Hradecká, 1934

### **WAISSER – WAISSEROVÁ – TIŠLOVÁ – HEČKOVÁ 2020**

Pavel Waisser – Jana Waisserová – Renata Tišlová – Petra Hečková, Renesanční štuková díla na telčském zámku v kontextu dějin umění, technologie a restaurování, ISBN 978-80-7560-293-0, Pardubice 2020

### **ZAPLETALOVÁ, 2020**

Jana Zapletalová, Štukatér Antonio Melana a umělecká migrace z Arogna, ZPP, 2020

## **9.2 Seznam pramenů**

### **CHADIM – KOVÁŘÍK 2018**

Daniel Chadim – Zdeněk Kovářík, Žulové prvky velkých arkád zámku v Jindřichově Hradci, Koncepce restaurátorského zásahu, 2018

### **LUDVÍKOVÁ 2009**

Veronika Ludvíková, Sebastiano Serlio, Libro straordinario a pražské renesanční a manýristické portály, Rigorózní práce, Univerzita Karlova v Praze, Filozofická fakulta, Ústav pro dějiny umění, Praha 2009

### **PÁVKOVÁ 2013**

Markéta Pávková, SHZ Jindřichův Hradec - Zpřístupnění památkového objektu veřejnosti. Podoby zámecké instalace v průběhu 20. století, Bakalářská diplomová práce, Masarykova Univerzita, Filozofická fakulta, Brno 2013

### **VILÍMKOVÁ – MUK 1976**

Milada Vilímková – Jan Muk, Jindřichův Hradec státní zámek: stavebně historický průzkum I. (nepublikovaný rukopis), Praha 1976

### **VÍŠKOVÁ 2014**

Martina Víšková, Architektura renesančních a manýristických krbů v Čechách a Sebastiano Serlio, Diplomová práce, Katolická teologická fakulta, Univerzita Karlova v Praze, Praha 2014

## **9.3 Databáze a internetové zdroje**

### **RENASANČNÍ A MANÝRISTICKÉ ŠTUKATÉRSTVÍ V ČECHÁCH A NA MORAVĚ**

<https://fr.upce.cz/fr/renesancni-manyristicke-stukaterstvi-cechach-na-morave>

### **INTERNET ARCHIVE, ARCHIVE. ORG**

<https://archive.org/details/HArteR06T02/page/n12/mode/thumb>

### **HERZOG ANTON ULRICH-MUSEUM, VIRTUELLES KUPFERSTICKKABINETT**

<http://www.virtuelles-kupferstichkabinett.de/de/search/#>



# 10 Obrazová dokumentace

---

## 10.1 Současný stav



**Obr. 1** Renesanční portál na Adamově křídle zámku Jindřichův Hradec, celkový pohled.



**Obr. 2** Nástavec portálu, Kartuš s aliančními erby.



**Obr. 3** Erb Adama II. z Hradce.



**Obr. 4** Erb Kateřiny z Montfortu.



**Obr. 5** Detail vegetabilního dekoru ve vrcholu erbovní kartuše, patrná hrubší modelace doplněných částí.



**Obr. 6** Detail vegetabilního dekoru ve středu erbovní kartuše, celý prvek je doplňkem.



**Obr. 7** Detail vegetabilního dekoru v levé části erbovní kartuše, patrná hrubší modelace doplněných částí.



**Obr. 8** Detail vegetabilního dekoru v pravé části erbovní kartuše, patrná hrubší modelace doplněných částí.



**Obr. 9** Detail vegetabilního dekoru ve vrcholu erbovní kartuše, doplněk ptáčka.





**Obr. 10** Detail středového štítku v erbu Adama II. i z modelace je patrné že jde o doplněk.



**Obr. 11** Detail heraldické vlajky, gonfanonu v erbu Kateřiny z Montfortu, přetmelení povrchu, lazurní barevná retuš.



**Obr. 12** Koruna písmene M v erbu Adama II, lokální přetmelení, patrné fragmenty starší polychromie.



**Obr. 13** Přetmelená voluta ve vrcholu kartuše erbu Adama II.



**Obr. 14** Doplněná voluta v kartuši erbu Adama II.



**Obr. 15** Pozadí erbovní kartuše, vlevo nad erbem Adama II. rytá kresba vavřínového věnce, primární praskliny na povrchu.



**Obr. 16** Pozadí erbovní kartuše, vpravo nad erbem Kateřiny z Montfortu, rytá kresba vavřínového věnce, primární praskliny na povrchu, fragmenty polychromie.



**Obr. 17** Tympanon ve vrcholu portálu s mužskou maskou.



**Obr. 18** Tympanon ve vrcholu portálu se ženskou maskou.



**Obr. 19** Detail masky muže.



**Obr. 20** Detail masky muže, doplněk nosu, celoplošné přetmelení povrchu.



**Obr. 21** Detail masky muže, fragmenty původních vápenných vrstev pod přeštukováním pozadí tympanonu.



**Obr. 22** Detail masky muže, boční pohled v razantním nasvětlení.



**Obr. 23** Detail masky ženy.



**Obr. 24** Detail masky ženy, detail dochované modelace vlasů.



**Obr. 25** Detail masky ženy, detail oka, fragment původního povrchu.



**Obr. 26** Detail masky ženy, detail úst, fragment původního povrchu.



**Obr. 27** Levá lví hlava na kladí portálu.





**Obr. 28** Prává lví hlava na kladí portálu.



**Obr. 29** Levá lví hlava na kladí portálu, detail.



**Obr. 30** Prává lví hlava na kladí portálu, detail.



Obr. 31 Levá socha v nice portálu.



**Obr. 32** Prává socha v nice portálu.



**Obr. 33** Levá socha v nice portálu, detail poprsí sochy.



**Obr. 34** Pravá socha v nice portálu, detail poprsí sochy.



**Obr. 35** Levá socha v nice portálu, detail hlavy.



**Obr. 36** Pravá socha v nice portálu, detail hlavy.



**Obr. 37** Pravá socha v nice portálu, detail pravé ruky přitíštěné k zadní straně sloupu.



**Obr. 38** Levá socha v nice portálu, detail uzlu drapérie.



**Obr. 39** Levá socha v nice portálu, detail přetmelené a odprasknuté drapérie.



**Obr. 40** Prává socha v nice portálu, detail nohy sochy.



**Obr. 41** Levá strana portálu, žulový reliéf lví hlavy.



**Obr. 42** Prává strana portálu, žulový reliéf lví hlavy.





**Obr. 43** Levá strana portálu, přetmelení soklových partií.



**Obr. 44** Pravá strana portálu, přetmelení soklových partií.



**Obr. 45** Bosáž v pozadí portálu, poškození povrchu žulových prvků.



**Obr. 46** Ostění portálu, poškození povrchu žulových prvků.

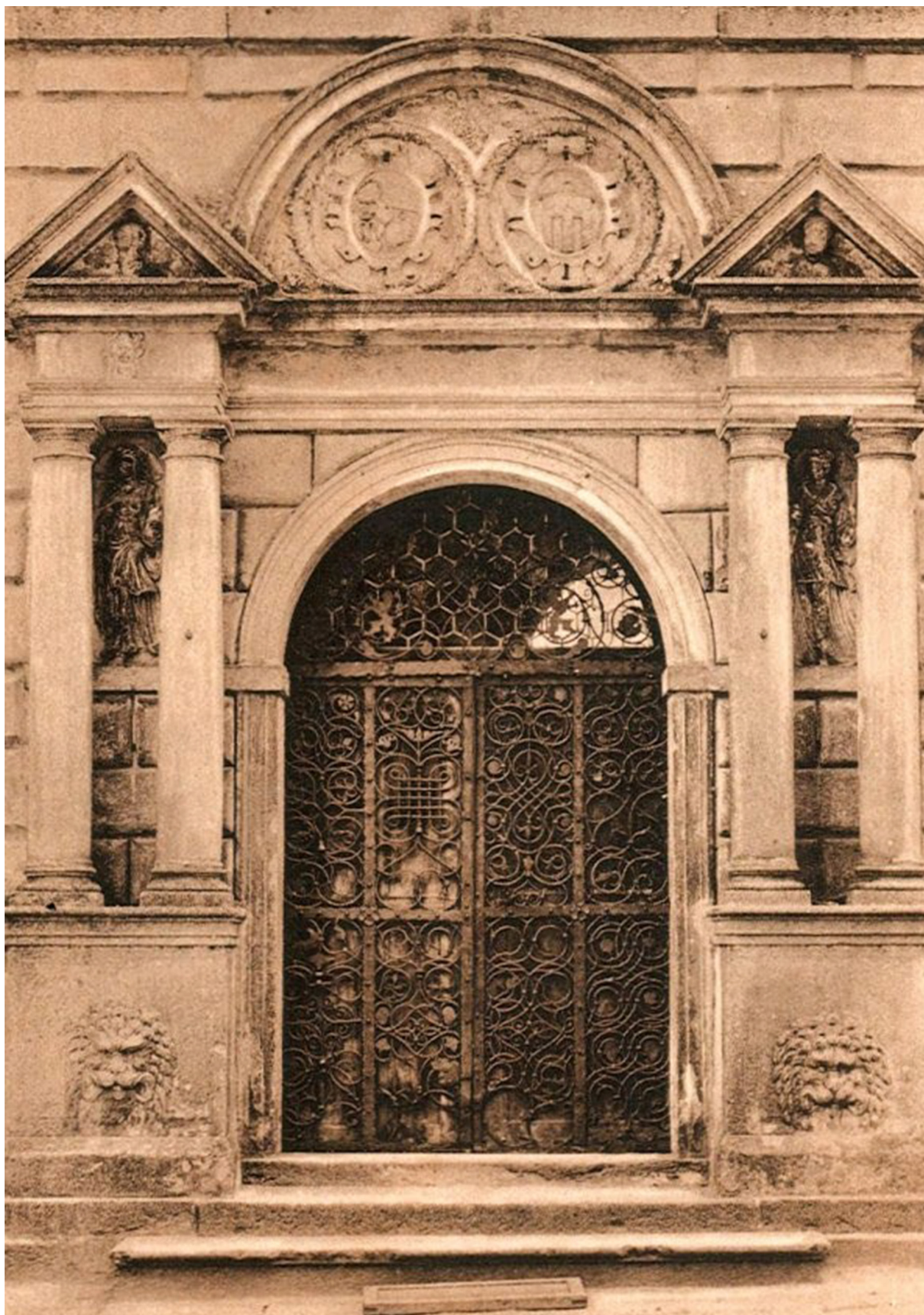
## 10.2 Historické fotografie a zobrazení portálu



Obr. 47 Zobrazení z roku 1885 (A. Sedláček, Hrady zámky a tvrze).



**Obr. 48** MAK Wien, inv. č. KI-7026-1, Josef Wlha před rokem 1895, rozměry 24,5 × 19,8 cm (podkladový karton 50 × 32,5 cm), albuminový tisk.



**Obr. 49** Portál na nedatované fotografii (pravděpodobně konec 19. století).



Obr. 50 Archiv ÚDU AV ČR, v.v.i, inv. č. 173, okolo roku 1900.



Obr. 51 Sběrka fot. dokumentace GnŘ NPÚ Praha, 1909, inv. č. 16.594.



**Obr. 52** Rodina Schönburgů a Czerninů, uložené na zámku Červená Lhota (1910, inv. č. CL02358a-01).



Obr. 53 Publikace *Jindřichův Hradec – Zámek a město* (foto Karel Tříška, 1942).





**Obr. 54** Zámek Jindřichův Hradec. Fotografie z náhledové karty. nedatováno, [https://iispp.npu.cz/mis\\_public/preview.htm?id=1351070](https://iispp.npu.cz/mis_public/preview.htm?id=1351070).

### 10.3 Komparace současného stavu s historickými fotografiemi



Obr. 55 Komparace současného stavu s fotografií z roku 1895, erbovní kartuše.



**Obr. 56** Komparace současného stavu s fotografií z roku 1895, masky v tympanonech.



**Obr. 57** Komparace současného stavu s fotografií z roku 1895, lví hlavy na kladí.



**Obr. 58** Komparace současného stavu s fotografií z roku 1895, sochy v nikách.

## 10.4 Vybrané portály z knihy Libro straordinario od Sebastiana Serlia



**Obr. 59** Komparace portálu na Adamově stavení s grafikami Sebastia Serlia (Extraordinario libro di Architettura di Sebastiano Serlio, architetto del re christianissimo: Nel quale si dimostrano trenta porte di opera rustica mista con diuersi ordini: & venti di opera dilicata di diuerse specie, con la scrittura dauanti, che narra il tutto, In Venetia 1560, dostupné na: <https://archive.org/details/HArteRo6T0z/page/n12/mode/thumb>)

## 10.5 Grafické předlohy a analogie sochařské výzdoby portálu



**Obr. 6o** Montáž soch v nikách a grafik Virgila Solise (Virgil Solis, Fries mit den acht Tugenden, 1534–1562, dostupné na <http://kk.haum-bs.de/?id=v-solis-ab3-0101>)



Obr. 61 Montáž soch v nikách a grafik Virgila Solise (<http://kk.haum-bs.de/?id=v-solis-ab3-0107>, <http://kk.haum-bs.de/?id=v-solis-ab3-0103>, <http://kk.haum-bs.de/?id=v-solis-ab3-0108>).



Obr. 62 Montáž soch v nikách a grafik Matthäuse Greutera.

## 10.6 Mapa vnitřních konstrukcí



**Obr. 63** Zobrazení naměřených kovových konstrukcí.

## 10.7 Identifikace poškození štukové vrstvy



**Obr. 64** Vizualizace míry dochování povrchové modelační vrstvy, zvýraznění po zvlhčení.



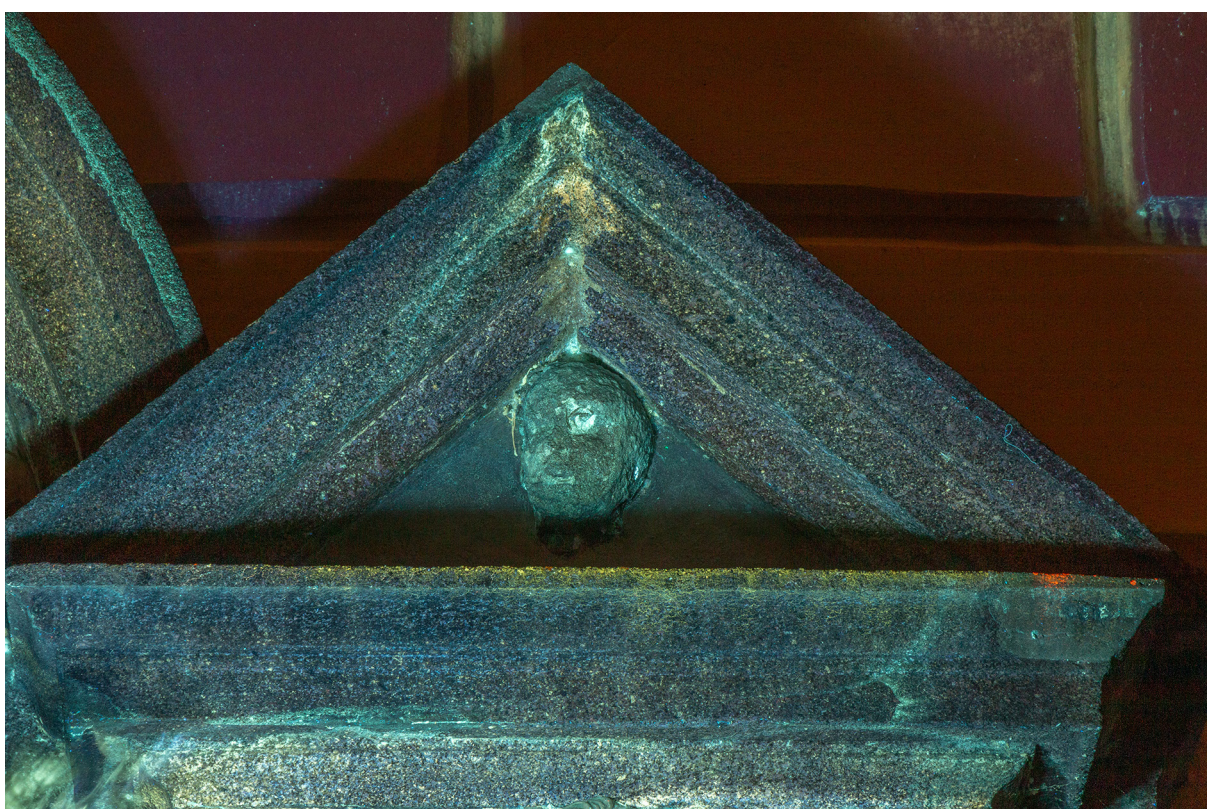
## 10.8 Dokumentace portálu v UV záření



Obr. 65 Ultrafialová fluorescenční fotografie (UVF), celkový pohled na portál.



Obr. 66 Ultrafialová fluorescenční fotografie (UVF), detail erbovní kartuše.



Obr. 67 Ultrafialová fluorescenční fotografie (UVF), detail masky v tympanonu.



**Obr. 68** Ultrafialová fluorescenční fotografie (UVF), detail lví hlavy na kladí.



**Obr. 69** Ultrafialová fluorescenční fotografie (UVF), socha v pravé nice.



**Obr. 70** Ultrafialová fluorescenční fotografie (UVF), detail žulové architektury, sloupy a bosáž.

## 10.9 Portrét Antonia Vlacha Ericera



**Obr. 71** Portrét Antonína vlacha, kostel Narození Panny Marie, Klatovy, poprseň kruchty (Ferdinand Vaněk, *Soupis památek historických a uměleckých v království Českém od pravěku do počátku XIX. Století v politickém okrese Klatovském*, V Praze: Nákladem Archaeologické kommisise při České akademii císaře Františka Josefa pro vědy, slovesnost a umění, 1899, str. 44)

## 10.10 Seznam obrázků

Obr. 1	Renesanční portál na Adamově křídle zámku Jindřichův Hradec, celkový pohled. . . . .	37
Obr. 2	Nástavec portálu, Kartuš s aliančními erby. . . . .	38
Obr. 3	Erb Adama II. z Hradce. . . . .	38
Obr. 4	Erb Kateřiny z Montfortu. . . . .	38
Obr. 5	Detail vegetabilního dekoru ve vrcholu erbovní kartuše, patrná hrubší modelace doplňených částí. . . . .	39
Obr. 6	Detail vegetabilního dekoru ve středu erbovní kartuše, celý prvek je doplňkem. . . . .	39
Obr. 7	Detail vegetabilního dekoru v levé části erbovní kartuše, patrná hrubší modelace doplňených částí. . . . .	40
Obr. 9	Detail vegetabilního dekoru ve vrcholu erbovní kartuše, doplněk ptáčka. . . . .	40
Obr. 8	Detail vegetabilního dekoru v pravé části erbovní kartuše, patrná hrubší modelace doplňených částí. . . . .	40
Obr. 10	Detail středového štítku v erbu Adama II. i z modelace je patrné že jde o doplněk. . . . .	41
Obr. 11	Detail heraldické vlajky, gonfanonu v erbu Kateřiny z Montfortu, přetmelení povrchu, lazurní barevná retuš. . . . .	41
Obr. 12	Koruna písmene M v erbu Adama II, lokální přetmelení, patrné fragmenty starší polychromie. . . . .	42
Obr. 13	Přetmelená voluta ve vrcholu kartuše erbu Adama II. . . . .	42
Obr. 14	Doplňená voluta v kartuši erbu Adama II. . . . .	43
Obr. 15	Pozadí erbovní kartuše, vlevo nad erbem Adama II. rytá kresba vavřínového věnce, primární praskliny na povrchu. . . . .	43
Obr. 16	Pozadí erbovní kartuše, vpravo nad erbem Kateřiny z Montfortu, rytá kresba vavřínového věnce, primární praskliny na povrchu, fragmenty polychromie. . . . .	44
Obr. 17	Tympanon ve vrcholu portálu s mužskou maskou. . . . .	44
Obr. 18	Tympanon ve vrcholu portálu se ženskou maskou. . . . .	45
Obr. 19	Detail masky muže. . . . .	45
Obr. 20	Detail masky muže, doplněk nosu, celoplošné přetmelení povrchu. . . . .	45
Obr. 21	Detail masky muže, fragmenty původních vápenných vrstev pod přeštukováním pozadí tympanonu. . . . .	46
Obr. 22	Detail masky muže, boční pohled v razantním nasvětlení. . . . .	46
Obr. 23	Detail masky ženy. . . . .	47
Obr. 25	Detail masky ženy, detail oka, fragment původního povrchu. . . . .	47
Obr. 24	Detail masky ženy, detail dochované modelace vlasů. . . . .	47

Obr. 26	Detail masky ženy, detail úst, fragment původního povrchu. . . . .	48
Obr. 27	Levá lví hlava na kladí portálu. . . . .	48
Obr. 28	Pravá lví hlava na kladí portálu. . . . .	49
Obr. 29	Levá lví hlava na kladí portálu, detail. . . . .	49
Obr. 30	Pravá lví hlava na kladí portálu, detail. . . . .	49
Obr. 31	Levá socha v nice portálu. . . . .	50
Obr. 32	Pravá socha v nice portálu. . . . .	51
Obr. 33	Levá socha v nice portálu, detail poprsí sochy. . . . .	52
Obr. 35	Levá socha v nice portálu, detail hlavy. . . . .	52
Obr. 34	Pravá socha v nice portálu, detail poprsí sochy. . . . .	52
Obr. 36	Pravá socha v nice portálu, detail hlavy. . . . .	52
Obr. 37	Pravá socha v nice portálu, detail pravé ruky přitištěné k zadní straně sloupu. . . . .	53
Obr. 39	Levá socha v nice portálu, detail přetmelené a odprasknuté draperie. . . . .	53
Obr. 38	Levá socha v nice portálu, detail uzlu drapérie. . . . .	53
Obr. 40	Pravá socha v nice portálu, detail nohy sochy. . . . .	54
Obr. 41	Levá strana portálu, žulový reliéf lví hlavy. . . . .	55
Obr. 42	Pravá strana portálu, žulový reliéf lví hlavy. . . . .	56
Obr. 43	Levá strana portálu, přetmelení soklových partií. . . . .	57
Obr. 45	Bosáž v pozadí portálu, poškození povrchu žulových prvků. . . . .	57
Obr. 44	Pravá strana portálu, přetmelení soklových partií. . . . .	57
Obr. 46	Ostění portálu, poškození povrchu žulových prvků. . . . .	57
Obr. 47	Zobrazení z roku 1885 (A. Sedláček, Hrady zámky a tvrze). . . . .	58
Obr. 48	MAK Wien, inv. č. KI-7026-1, Josef Wlha před rokem 1895, rozměry 24,5 × 19,8 cm (podkladový karton 50 × 32,5 cm), albuminový tisk. . . . .	59
Obr. 49	Portál na nedatované fotografii (pravděpodobně konec 19. století). . . . .	60
Obr. 50	Archiv ÚDU AV ČR, v.v.i, inv. č. 173, okolo roku 1900. . . . .	61
Obr. 51	Sbírka fot. dokumentace GnŘ NPÚ Praha, 1909, inv. č. 16.594. . . . .	62
Obr. 52	Rodina Schönburgů a Czerninů, uložené na zámku Červená Lhota (1910, inv. č. CL02358a-01). . . . .	63
Obr. 53	Publikace <i>Jindřichův Hradec – Zámek a město</i> (foto Karel Tříška, 1942). . . . .	64
Obr. 54	Zámek Jindřichův Hradec. Fotografie z náhledové karty. nedatováno, <a href="https://iispp.npu.cz/mis_public/preview.htm?id=1351070">https://iispp.npu.cz/mis_public/preview.htm?id=1351070</a> . . . . .	65
Obr. 55	Komparace současného stavu s fotografií z roku 1895, erbovní kartuše. . . . .	66

Obr. 56	Komparace současného stavu s fotografií z roku 1895, masky v tympanonech.. . . .	67
Obr. 57	Komparace současného stavu s fotografií z roku 1895, lví hlavy na kladí. . . . .	67
Obr. 58	Komparace současného stavu s fotografií z roku 1895, sochy v nikách. . . . .	67
Obr. 59	Komparace portálu na Adamově stavení s grafikami Sebastia Serlia (Extraordinario libro di Architettura di Sebastiano Serlio, architetto del re christianissimo: Nel quale si dimostrano trenta porte di opera rustica mista con diuersi ordini: & venti di opera dilicata di diuerse specie, con la scrittura dauanti, che narra il tutto, In Venetia 1560, dostupné na: <a href="https://archive.org/details/HARteR06T02/page/n12/mode/thumb">https://archive.org/details/HARteR06T02/page/n12/mode/thumb</a> ) . . . . .	68
Obr. 60	Montáž soch v nikách a grafik Virgila Solise (Virgil Solis, Fries mit den acht Tugenden, 1534–1562, dostupné na <a href="http://kk.haum-bs.de/?id=v-solis-ab3-0101">http://kk.haum-bs.de/?id=v-solis-ab3-0101</a> ) . . .	69
Obr. 61	Montáž soch v nikách a grafik Virgila Solise ( <a href="http://kk.haum-bs.de/?id=v-solis-ab3-0107">http://kk.haum-bs.de/?id=v-solis-ab3-0107</a> , <a href="http://kk.haum-bs.de/?id=v-solis-ab3-0103">http://kk.haum-bs.de/?id=v-solis-ab3-0103</a> , <a href="http://kk.haum-bs.de/?id=v-solis-ab3-0108">http://kk.haum-bs.de/?id=v-solis-ab3-0108</a> ). . . . .	70
Obr. 62	Montáž soch v nikách a grafik Matthäuse Greutera. . . . .	70
Obr. 63	Zobrazení naměřených kovových konstrukcí. . . . .	71
Obr. 64	Vizualizace míry dochování povrchové modelační vrstvy, zvýraznění po zvlhčení. . . .	72
Obr. 65	Ultrafialová fluorescenční fotografie (UVF), celkový pohled na portál. . . . .	73
Obr. 66	Ultrafialová fluorescenční fotografie (UVF), detail erbovní kartuše.. . . . .	74
Obr. 67	Ultrafialová fluorescenční fotografie (UVF), detail masky v tympanonu. . . . .	74
Obr. 68	Ultrafialová fluorescenční fotografie (UVF), detail lví hlavy na kladí. . . . .	75
Obr. 69	Ultrafialová fluorescenční fotografie (UVF), socha v pravé nice. . . . .	75
Obr. 70	Ultrafialová fluorescenční fotografie (UVF), detail žulové architektury, sloupy a bosáž. .	75
Obr. 71	Portrét Antonína vlacha, kostel Narození Panny Marie, Klatovy, poprseň kruchty (Ferdinand Vaněk, <i>Soupis památek historických a uměleckých v království Českém od pravěku do počátku XIX. Století v politickém okresu Klatovském</i> , V Praze: Nákladem Archaeologické kommisse při České akademii císaře Františka Josefa pro vědy, slovesnost a umění, 1899, str. 44) . . . . .	76





# 11 Přílohy

---

## 11.1 Příloha 1 – Chemicko-technologický průzkum

## SZ Jindřichův Hradec, Adamovo stavení, portál

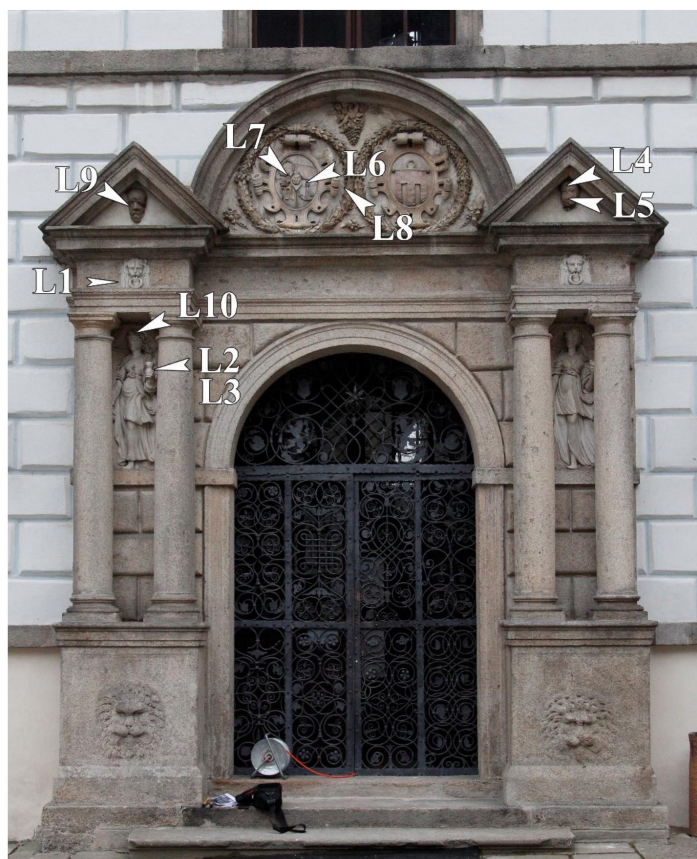
### PRŮZKUM MODELAČNÍCH MATERIÁLŮ A POVRCHOVÝCH ÚPRAV

**Odběr vzorků:** Zdeněk Kovařík, 18. listopadu 2019, 28. dubna 2020

**Průzkum zpracoval:** Petr Kuneš, 2020-21

**Petrografie:** Dalibor Všianský, VII/2020

**Místo odběru vzorku (zářez Z. Kovařík)**



SZ Jindřichův Hradec, Adamovo stavení, portál  
PRŮZKUM MODELAČNÍCH MATERIÁLŮ A POVRCHOVÝCH ÚPRAV

**Přehled zkoumaných vzorků**

Vzorek	Místo odběru	Analýza
L1	levý lev, odškrábaný materiál	<i>fázové složení (XRD)</i>
L2	levá socha, ruka, fragment štuky s jádrem	<i>fázové složení (XRD), popis</i>
L3	levá socha, ruka, fragment modelačního štuky	<i>petrografie, charakterizace na výbrusu</i>
L4	tympanon nad portálem, pravý fragment portréту (hlava), červený zřejmě jádrový štuk (označeno Z.K. jako V1)	<i>mikroskopie, charakterizace na nábrusu</i>
L5	tympanon nad portálem, pravý fragment portréту (hlava), svrchní, modelační? štuková vrstva (označeno Z.K. jako V2)	<i>stratigrafie, SEM a prvková analýza</i>
L6	erbovní kartuš ve vrcholu portálu, erb Adama z Hradce, modré pozadí ve čtverci s kotvou (označeno Z.K. jako V3)	<i>stratigrafie, SEM a prvková analýza</i>
L7	erbovní kartuš ve vrcholu portálu, erb Adama z Hradce, část listoví ze čtverce s věncem, zelená vrstva (označeno Z.K. jako V4)	<i>stratigrafie, SEM a prvková analýza</i>
L8	erbovní kartuš ve vrcholu portálu, věnec okolo erbu Adama z Hradce, špička listu, okrové vrstvy? (označeno Z.K. jako V5)	<i>stratigrafie</i>
L9	tympanon nad portálem, levý fragment portréту (hlava), povrchová šedofialová hmota (označeno Z.K. jako V6)	<i>stratigrafie, SEM a prvková analýza</i>
L10	levá socha s pohárem mezi sloupy portálu, část vlasů, povrchové vrstvy, snad i modelační a jádrový štuk (označeno Z.K. jako V7)	<i>stratigrafie</i>

SZ Jindřichův Hradec, Adamovo stavení, portál  
PRŮZKUM MODELAČNÍCH MATERIÁLŮ A POVRCHOVÝCH ÚPRAV

**L1 - levý lev**

---

**Místo odběru vzorku**



- vzorek použitý pouze pro fázovou analýzu s cílem zjistit obsah sádry
- identifikován kalcit, křemen, bez obsahu sádrovce (difraktogram viz vzorek L2)

**L2 - levá socha, ruka, fragment štku s jádrem**

---

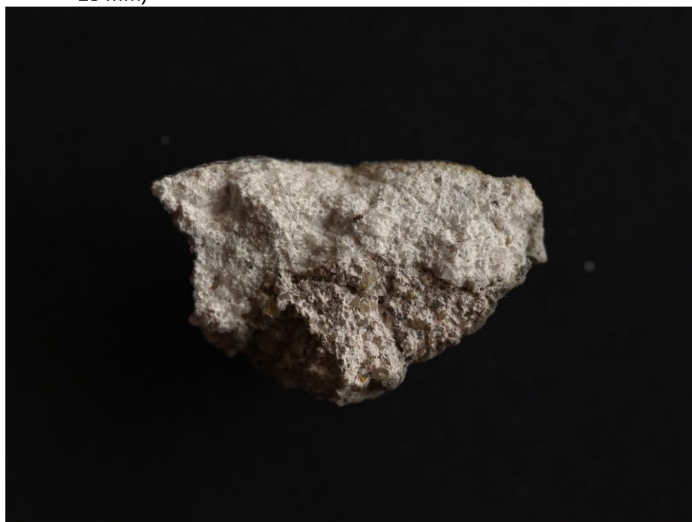
**Místo odběru vzorku**



SZ Jindřichův Hradec, Adamovo stavení, portál  
PRŮZKUM MODELAČNÍCH MATERIÁLŮ A POVRCHOVÝCH ÚPRAV

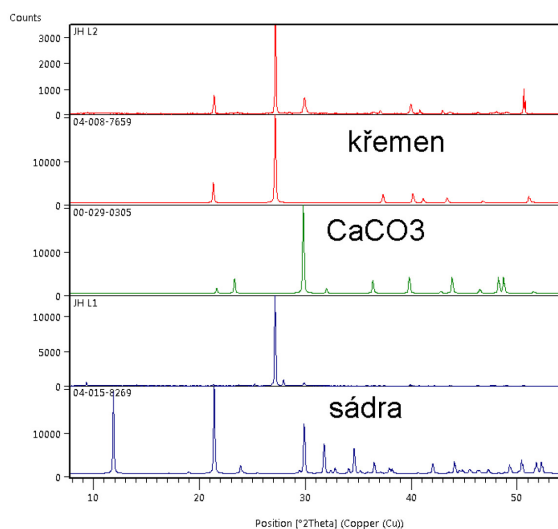
**Makrosnímky vzorku**

- lomová plocha, v dolní části hrubší jádro, nahoře modelační vrstva štuku (hrana fotografie odpovídá 25 mm)



- fázovou analýzou v jemné vrstvě identifikován pouze kalcit a křemen, bez obsahu sádrovce

**Výsledky fázové analýzy vzorků L1 a L2**



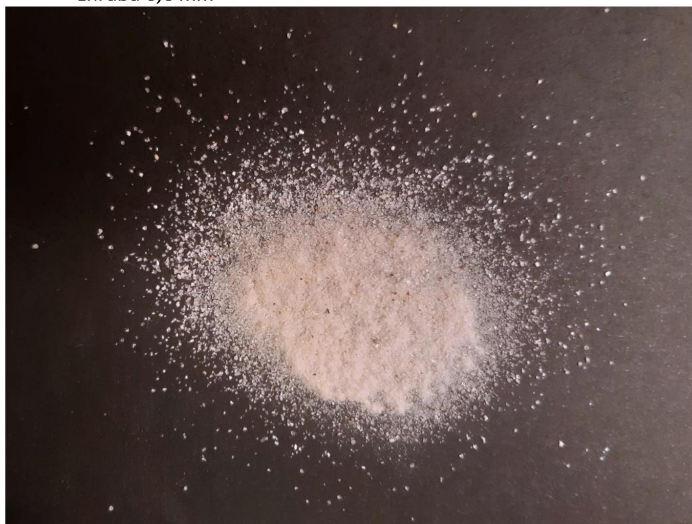
4/ 28

SZ Jindřichův Hradec, Adamovo stavení, portál  
PRŮZKUM MODELAČNÍCH MATERIÁLŮ A POVRCHOVÝCH ÚPRAV

- zbytek úlomku modelačního štuku po rozpuštění štuku v kyselině – povrch je prostoupen pojivem, které bylo pravděpodobně recentně aplikováno v rámci rest. zásahu (pojivo nebylo dále studováno, ale pravděpodobně se jedná o disperzi)



- separované kamenivo (plnivo) jemnozrnného modelačního štuku, drcený křemen s velikostí zrn do zhruba 0,6 mm



SZ Jindřichův Hradec, Adamovo stavení, portál  
PRŮZKUM MODELAČNÍCH MATERIÁLŮ A POVRCHOVÝCH ÚPRAV

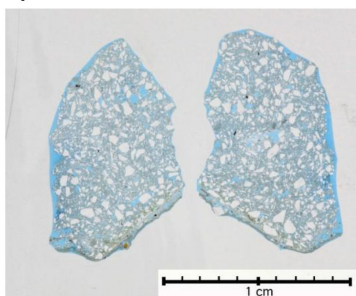
**L3 - levá socha, ruka, fragment modelačního štuku**

---

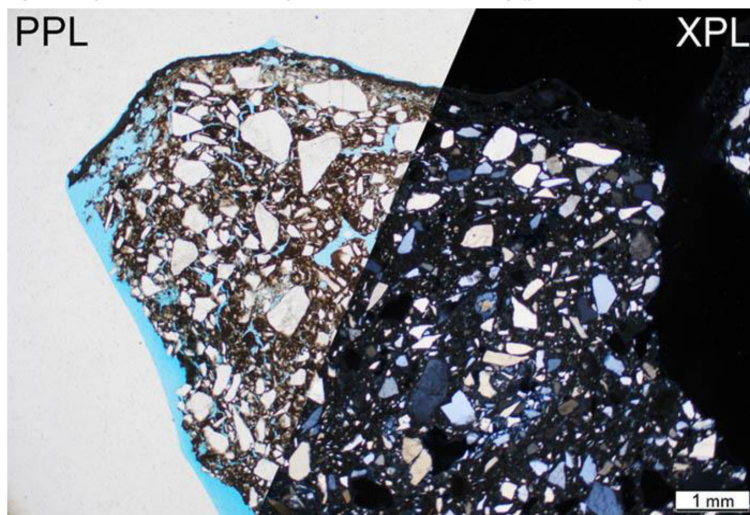
**Místo odběru vzorku**



**Výbrus - makrosnímek**



**Výbrus – polarizované světlo, paralelní/zkřížené nikoly (převzato z vyhodnocení D. Všianského)**



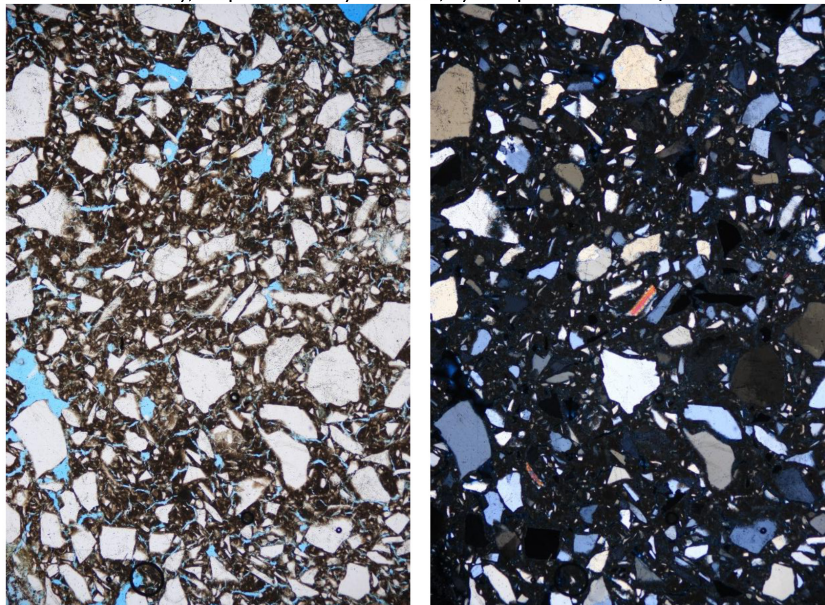
SZ Jindřichův Hradec, Adamovo stavení, portál  
PRŮZKUM MODELAČNÍCH MATERIÁLŮ A POVRCHOVÝCH ÚPRAV

Interpretace výbrusu (převzato z vyhodnocení D. Všianského)

<b>Obsah plniva (obj. d. %)</b>		65
<b>Obsah pojiva (obj. d. %)</b>		35
<b>Porosita (obj. d. %)</b>		18, trhliny převažují nad oválnými a/nebo uzavřenými póry chybějí
<b>Složky</b>	<b>Pojivo</b>	Vzdušné vápno. Pojivo je homogenní.
	<b>Plnivo</b>	Výrazně dominují střípkovité klasty křemene-pravděpodobně vznikly drcením. Klasty hornin téměř chybějí. Velikost klastů:0,03-0,6mm. Typický tvar: nízká sféricita,angulární.
	<b>Detailní popis plniva hrubozrnná frakce</b>	Klasty minerálů: majoritní-křemen; jeden lupínek muskovitu. Ostatní klasty: jeden fragment strusky
	<b>Detailní popis plniva jemnozrnná frakce</b>	Klasty minerálů: majoritní-křemen;minoritní (jednotky klastů)-muskovit, biotit. Klasty hornin-metakvarcit (nebo kalatkalzit)-jeden klast
	<b>Ostatní</b>	Na povrchu porézní vrstva (-y) (mocnost 0,2-0,4 mm) s vápenným pojivem a minoritně zastoupeným jemnozrnným plnivem (výjimka-jeden klast křemene-vel.0,7mm). Složení plniva je podobné jako u vrstvy 0.

Výbrus – polarizované světlo (převzato z vyhodnocení D. Všianského)

- detail mikrostruktury, střípkovité klasty křemene, vysoká porozita-4x-PPL/XPL

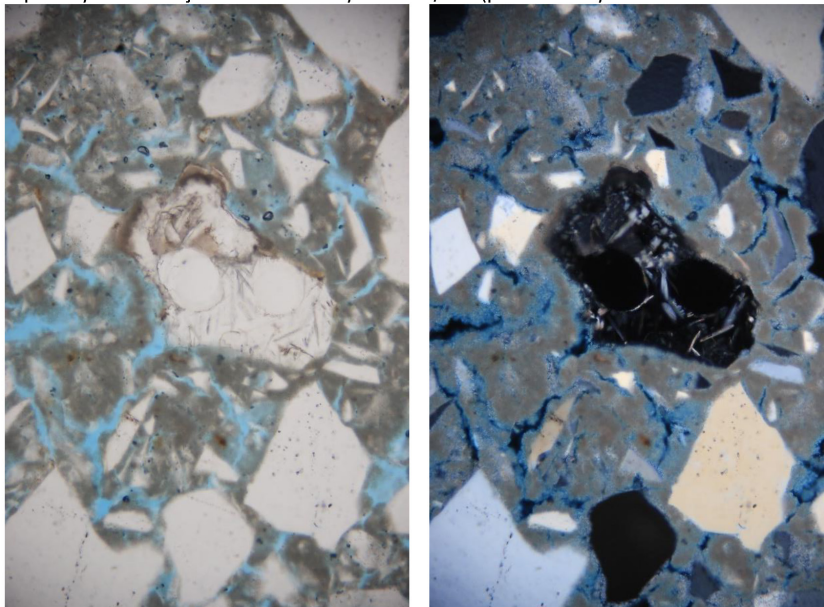


7/ 28



SZ Jindřichův Hradec, Adamovo stavení, portál  
PRŮZKUM MODELAČNÍCH MATERIÁLŮ A POVRCHOVÝCH ÚPRAV

- střípkovitý křemen a jeden klast strusky-20x-PPL/XPL (převzato z vyhodnocení D. Všianského)



L4 - tympanon nad portálem, pravý fragment portrétu (hlava), červený zřejmě jádrový štuk

Místo odběru vzorku

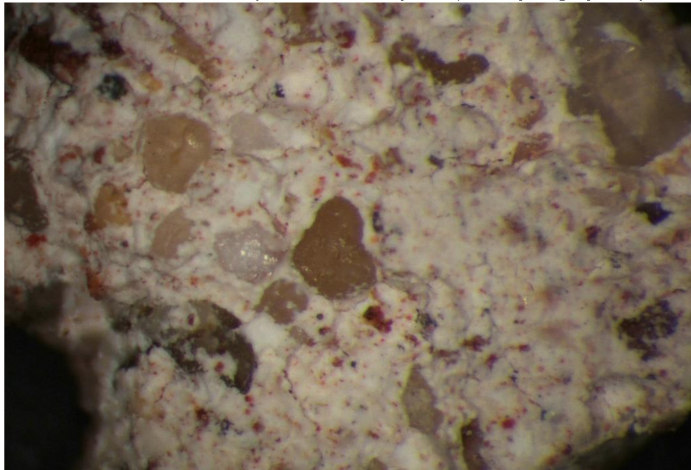


8/28

SZ Jindřichův Hradec, Adamovo stavení, portál  
PRŮZKUM MODELAČNÍCH MATERIÁLŮ A POVRCHOVÝCH ÚPRAV

**Makrosnímky vzorku**

- *rub vzorku, lomová plocha hrubého jádra (hrana fotografie odpovídá 4 mm)*

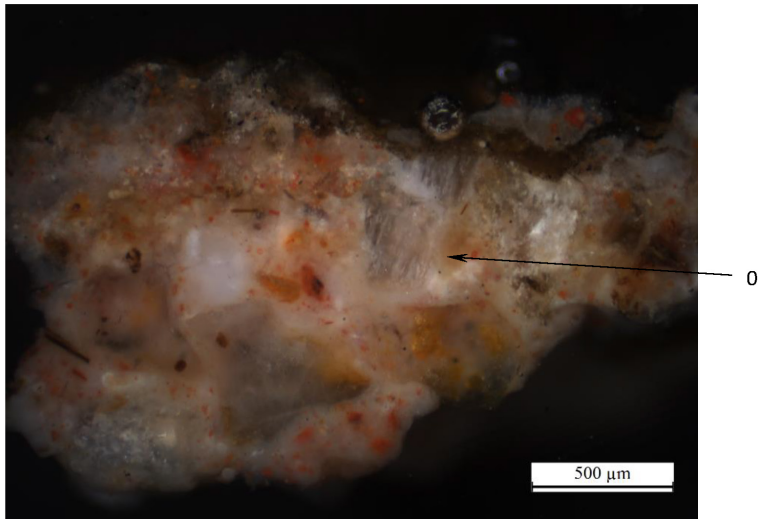


- *lic vzorku, povrch (hrana fotografie odpovídá 4 mm), povrch je lesklý a „zalitý“ org. pojivem*

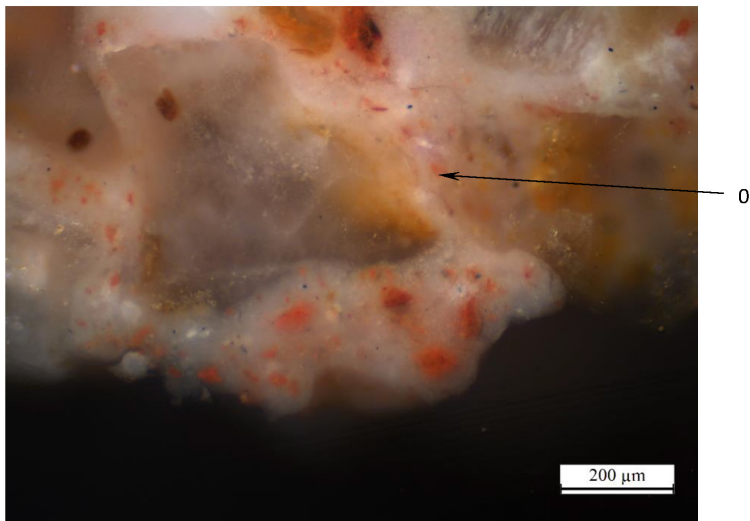


SZ Jindřichův Hradec, Adamovo stavení, portál  
PRŮZKUM MODELAČNÍCH MATERIÁLŮ A POVRCHOVÝCH ÚPRAV

Nábrus vzorku



Nábrus vzorku, detail červených zrn



Popis nalezených vrstev

Vrstva	Popis
0	štuk, jádro, vysoký obsah červených železitých částic

10/ 28

SZ Jindřichův Hradec, Adamovo stavení, portál  
PRŮZKUM MODELAČNÍCH MATERIÁLŮ A POVRCHOVÝCH ÚPRAV

L5 - tympanon nad portálem, pravý fragment portrétu (hlava), svrchní, modelační? štuková vrstva  
(označeno Z.K. jako V2)

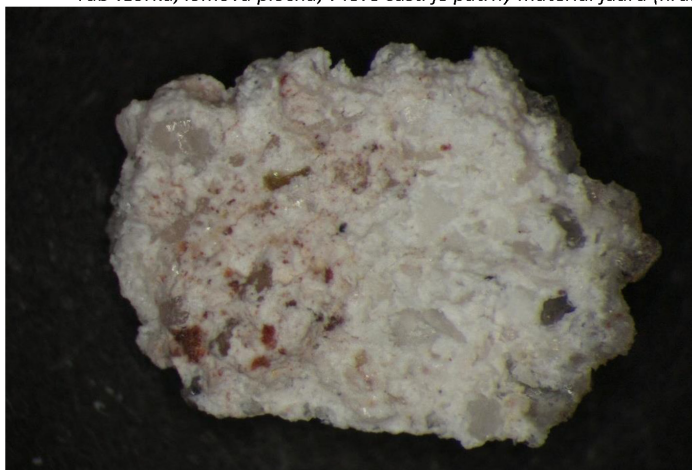
---

Místo odběru vzorku



Makrosnímky vzorku

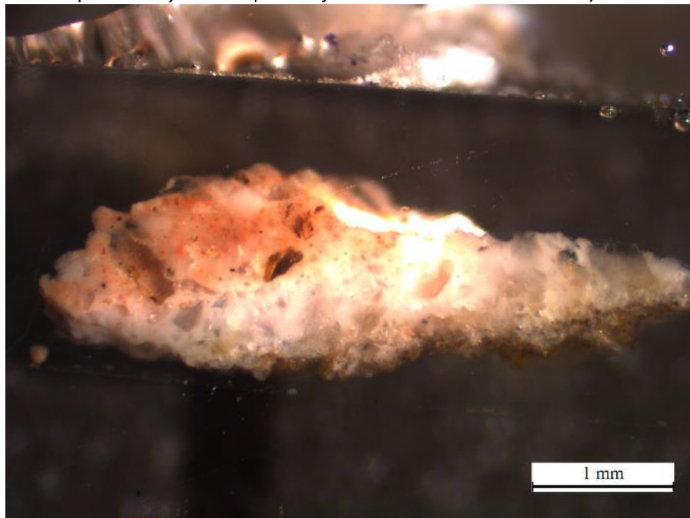
- rub vzorku, lomová plocha, v levé části je patrný materiál jádra (hrana fotografie odpovídá 7 mm)



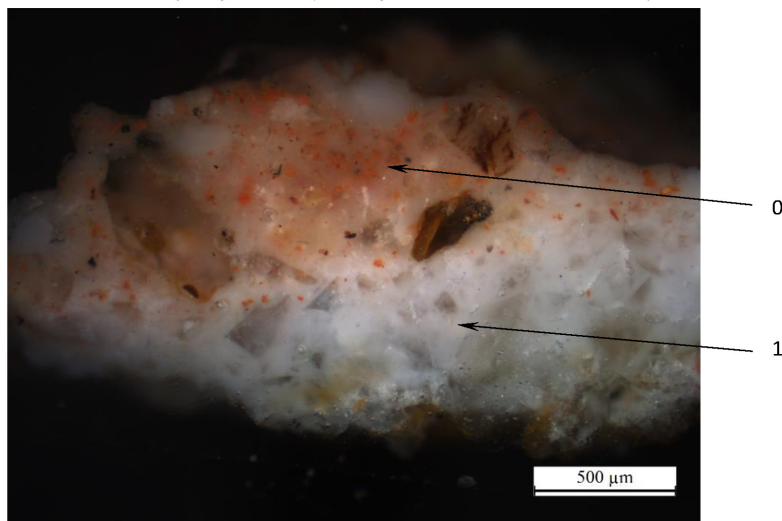
SZ Jindřichův Hradec, Adamovo stavení, portál  
PRŮZKUM MODELAČNÍCH MATERIÁLŮ A POVRCHOVÝCH ÚPRAV

**Stratigrafie povrchových úprav**

- *přehledový snímek (vzorek je orientován vzhůru nohama)*

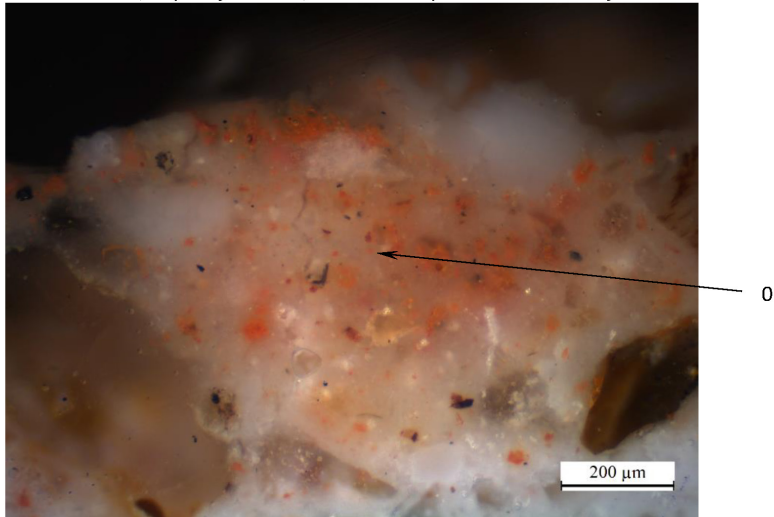


- *nábrus, dopadající světlo (vzorek je orientován vzhůru nohama)*



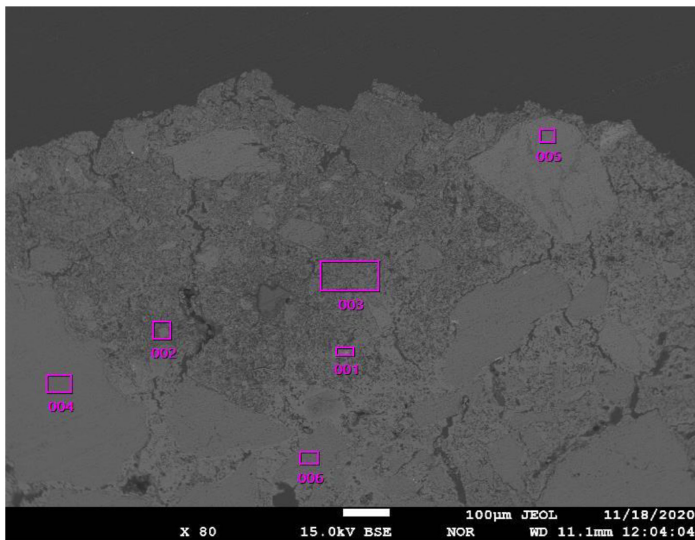
SZ Jindřichův Hradec, Adamovo stavení, portál  
PRŮZKUM MODELAČNÍCH MATERIÁLŮ A POVRCHOVÝCH ÚPRAV

- nábrus, dopadající světlo, detail červených zrn v materiálu jádra



- nábrus bez výraznější UV fluorescence

SEM+WDS (elektronová rastrovací mikroskopie s prvkovou analýzou)



13/ 28

SZ Jindřichův Hradec, Adamovo stavení, portál  
PRŮZKUM MODELAČNÍCH MATERIÁLŮ A POVRCHOVÝCH ÚPRAV

**Přehled výsledků prvkové analýzy**

Místo	Popis	zastoupení prvku (přepočteno na ox. formy)						
		Na <sub>2</sub> O	K <sub>2</sub> O	Al <sub>2</sub> O <sub>3</sub>	SiO <sub>2</sub>	MgO	CaO	FeO
1	červené železité částice, alumosilikáty, vápenné pojivo	1,1	3,2	13,9	46,2	2,2	19,2	14,4
2	vápenné pojivo, křemen, alumosilikáty, stopy FeOx		1	2,0	6,45	5,2	83,7	1,7
3	vápenné pojivo, křemenné plnivo	1,1		1,2	9,37	4,3	83,0	
4	křemenné zrno				100			
5	zrno živce	1,3	16,4	18,1	64,3			
6	křemenné zrno				100			

**Popis nalezených vrstev**

Vrstva	Popis
1	štuk, jemný modelační
0	štuk, jádro, vysoký obsah červených železitých částic

**L6 - erbovní kartuš ve vrcholu portálu, erb Adama z Hradce, modré pozadí ve čtverci s kotvou (označeno Z.K. jako V3)**

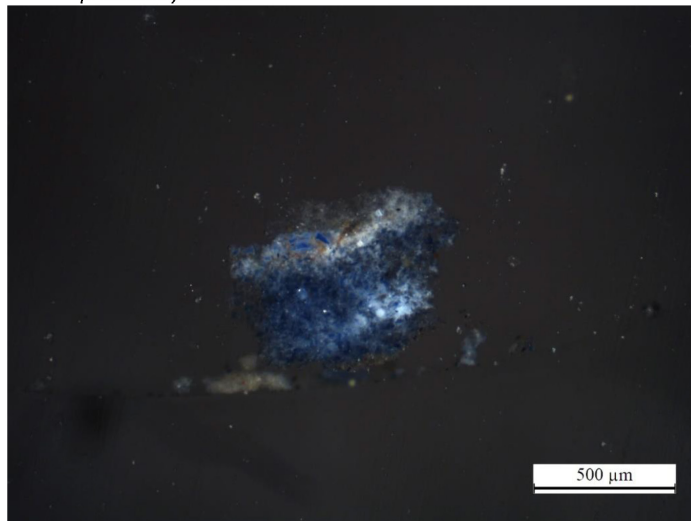
**Místo odběru vzorku**



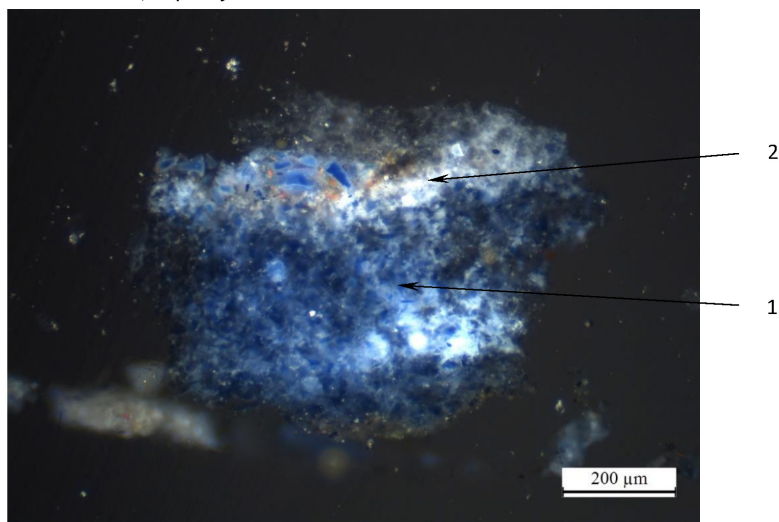
SZ Jindřichův Hradec, Adamovo stavení, portál  
PRŮZKUM MODELAČNÍCH MATERIÁLŮ A POVRCHOVÝCH ÚPRAV

**Stratigrafie povrchových úprav**

- *přehledový snímek*



- *nábrus, dopadající světlo*

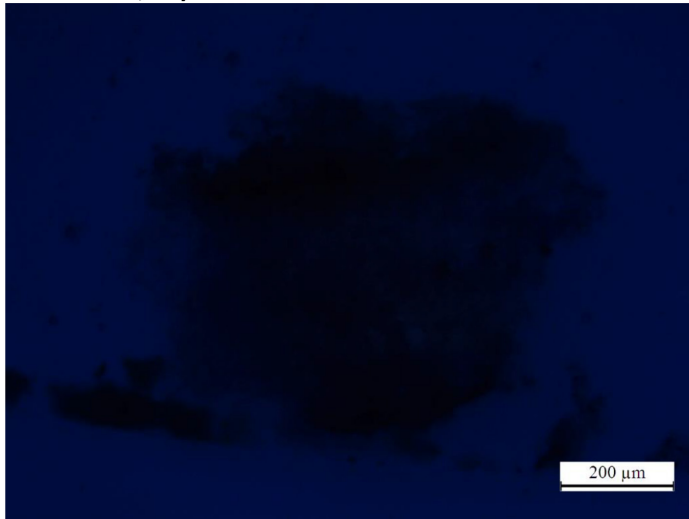


15/ 28

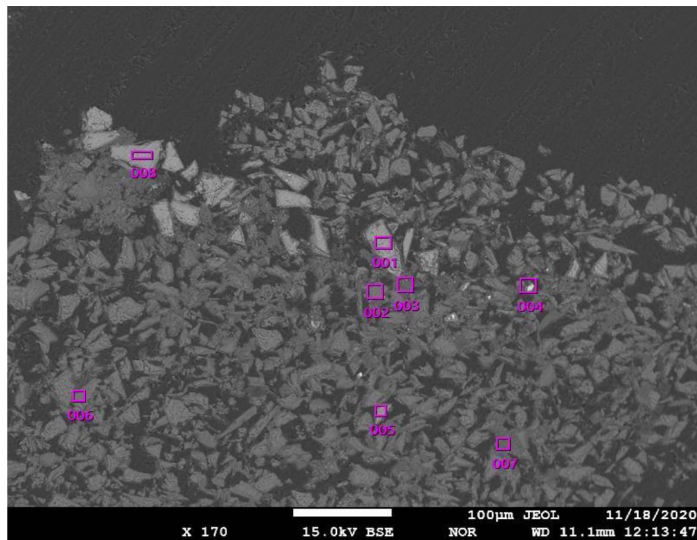


SZ Jindřichův Hradec, Adamovo stavení, portál  
PRŮZKUM MODELAČNÍCH MATERIÁLŮ A POVRCHOVÝCH ÚPRAV

- nábrus, UV fluorescence



SEM+WDS (elektronová rastrovací mikroskopie s prvkovou analýzou)



16/ 28

SZ Jindřichův Hradec, Adamovo stavení, portál  
PRŮZKUM MODELAČNÍCH MATERIÁLŮ A POVRCHOVÝCH ÚPRAV

**Přehled výsledků prvkové analýzy**

Místo	Popis	zastoupení prvku (přepočteno na ox. formy)										
		Na <sub>2</sub> O	MgO	Al <sub>2</sub> O <sub>3</sub>	SiO <sub>2</sub>	K <sub>2</sub> O	CaO	FeO	CoO	NiO	As <sub>2</sub> O <sub>3</sub>	PbO
1	smalt, nejasný původ významného obsahu Pb v zrně?			53,9	53,9	16,3		2,2	4		7,0	16,8
2	zrno smaltu	1,4	2,1	77,7	77,7	3,3		4,2	4,0		6,0	
3	smalt, Pb běloba, váp. pojivo		23,9	47,1	47,1	2,1	16,3	1,9	2,3			6,6
4	smalt (kontaminovaný niklem)		18,4	40,9	40,9	1,2	9,2	1,2	2,6	13,0	11,3	2,1
5	smalt, olovnatá běloba	0,9	9,8	55,1	55,1	2,6	2,4	3,3	4,3			20,5
6	smalt	1,3		72,6	72,3	15,4		3,0	2,1		4,1	
7	alumosilikáty, vápenné pojivo	1,5	20,4	40,6	40,6	2,3	31,9					2,1
8	smalt, olovnatá běloba			53,7	53,7	16,0		2,1	3,9		5,7	18,5

**Popis nalezených vrstev**

Vrstva	Popis
2	stopy bílého nátěru, olovnatá běloba
1	modrý nátěr, smalt, kromě Co obsah As a dále též Pb, Ni ?, Pb změřeno i na zrně smaltu, ox. niklu zřejmě součást nepřecházeného smaltu

SZ Jindřichův Hradec, Adamovo stavení, portál  
PRŮZKUM MODELAČNÍCH MATERIÁLŮ A POVRCHOVÝCH ÚPRAV

L7 - erbovní kartuš ve vrcholu portálu, erb Adama z Hradce, část listoví ze čtverce s věncem, zelená vrstva  
(označeno Z.K. jako V4)

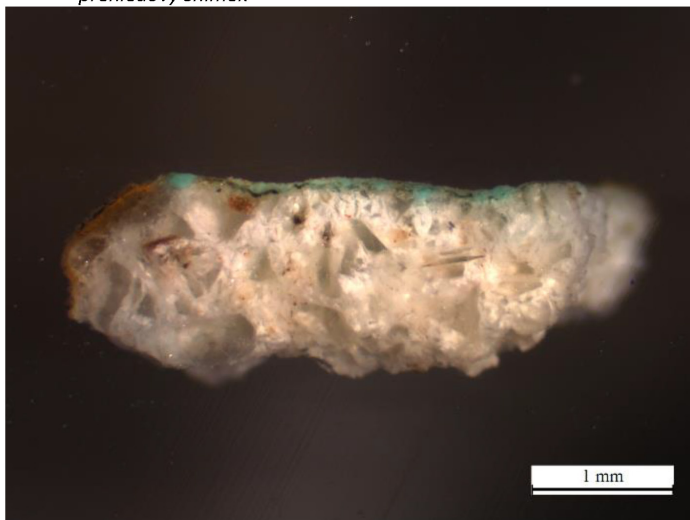
---

Místo odběru vzorku



Stratigrafie povrchových úprav

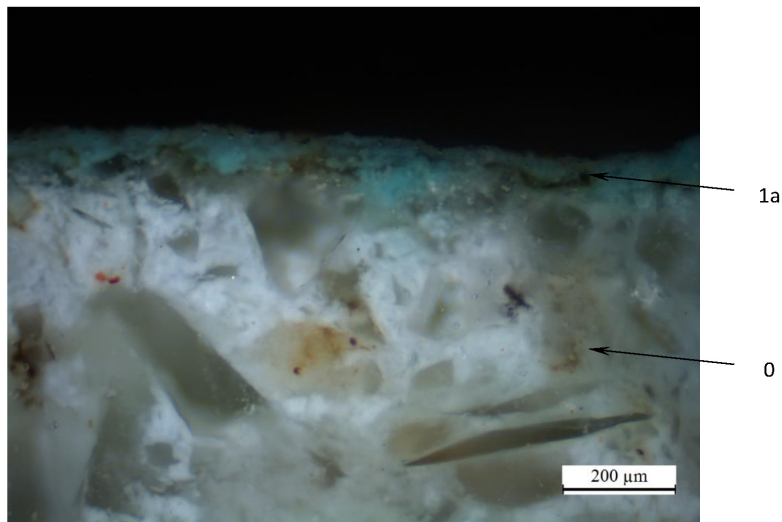
- *přehledový snímek*



18/ 28

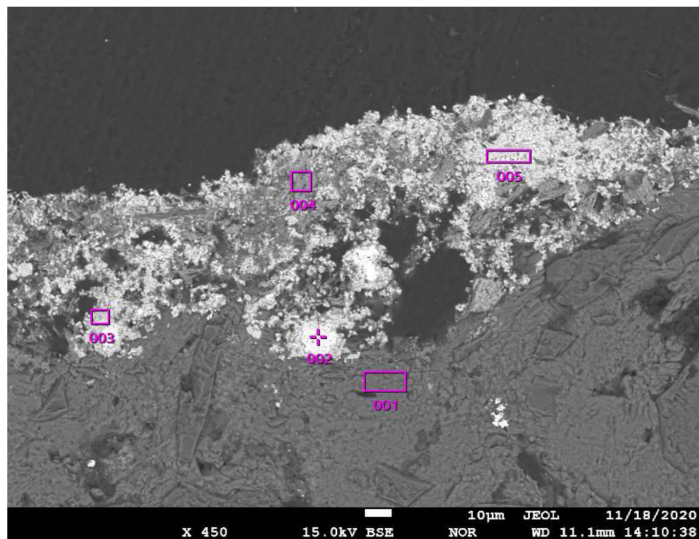
SZ Jindřichův Hradec, Adamovo stavení, portál  
PRŮZKUM MODELAČNÍCH MATERIÁLŮ A POVRCHOVÝCH ÚPRAV

- nábrus, dopadající světlo



- nábrus bez výraznější UV fluorescence

SEM+WDS (elektronová rastrovací mikroskopie s prvkovou analýzou)



19/ 28

SZ Jindřichův Hradec, Adamovo stavení, portál  
PRŮZKUM MODELAČNÍCH MATERIÁLŮ A POVRCHOVÝCH ÚPRAV

**Přehled výsledků prvkové analýzy**

Místo	Popis	zastoupení prvku (přepočteno na ox. formy)						
		K <sub>2</sub> O	SiO <sub>2</sub>	SO <sub>3</sub>	CaO	CuO	PbO	Cl
1	uhličitán vápenatý, sádrovec?		1,8	57,7	39,1	1,5		
2	olovnatá běloba						100	
3	olovnatá běloba, nečistoty s obsahem K, S	15,6	3,6	31,2	1,9	2,5	45,2	
4	měděnka, nečistoty s obsahem S	0,5	6,0	16,6		74,4		2,43
5	olovnatá běloba, nečistoty s obsahem K, S	11,3	2,9	28,5		1,3	55,9	

**Popis nalezených vrstev**

Vrstva	Popis
2a	světle zelený nátěr, měděnka ve směsi s olovnatou bělobou, další nejasné složky s obsahem síry a draslíku (znečištění pigmentu ?)
1	modelační štuk

**L8 - erbovní kartuš ve vrcholu portálu, věnec okolo erbu Adama z Hradce, špička listu, okrové vrstvy?  
(označeno Z.K. jako V5)**

**Místo odběru vzorku**



SZ Jindřichův Hradec, Adamovo stavení, portál  
PRŮZKUM MODELAČNÍCH MATERIÁLŮ A POVRCHOVÝCH ÚPRAV

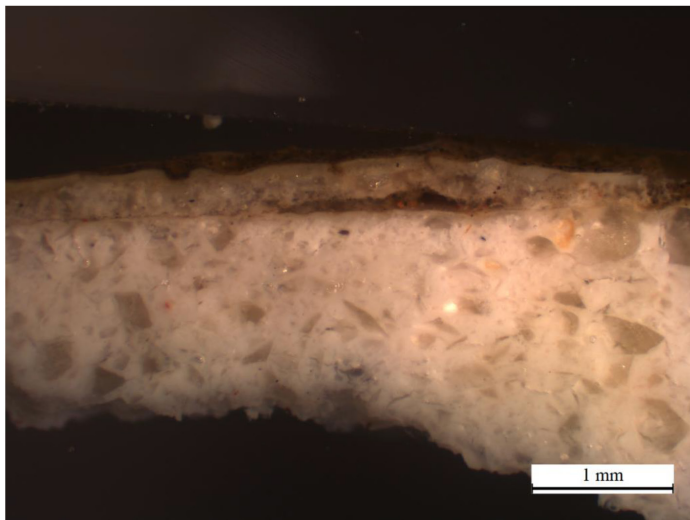
**Makrosnímky vzorku**

- lomová plocha (hrana fotografie odpovídá 10 mm)



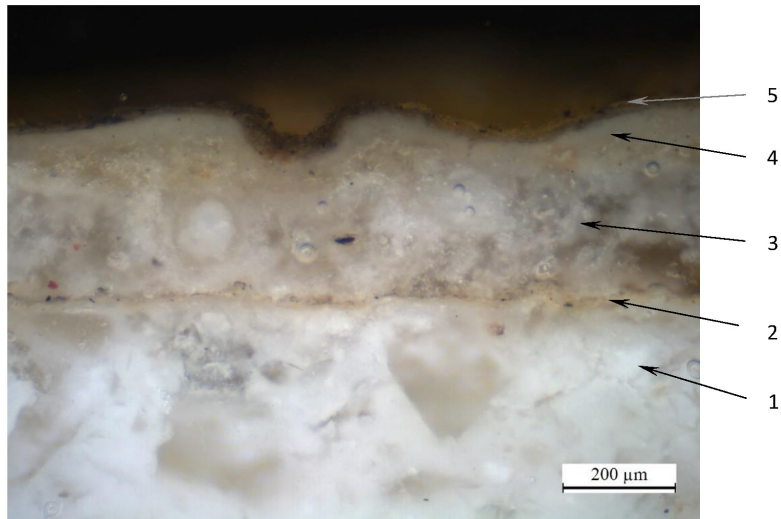
**Stratigrafie povrchových úprav**

- *přehledový snímek*

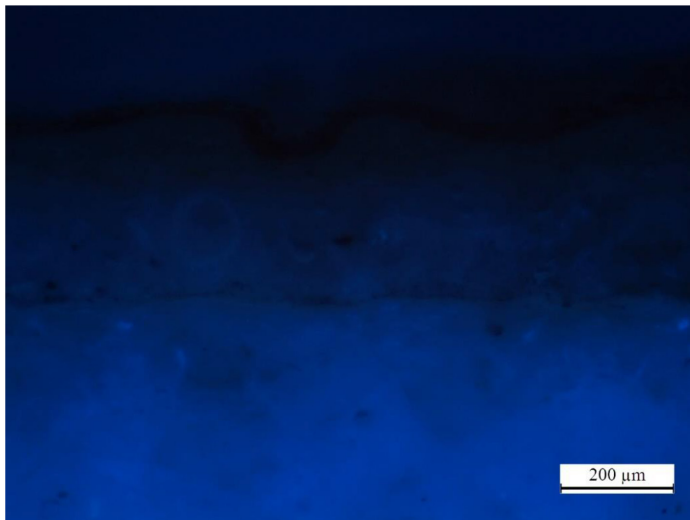


SZ Jindřichův Hradec, Adamovo stavení, portál  
PRŮZKUM MODELAČNÍCH MATERIÁLŮ A POVRCHOVÝCH ÚPRAV

- nábrus, dopadající světlo



- nábrus UV fluorescence



- nábrus, dopadající světlo

Popis nalezených vrstev

Vrstva	Popis
5	stopy zl. okru, znečištění
4	bílý nátěr
3	bílý nátěr s hrubším plnivem
2	vrstva nečistot, (stopy okru?)
1	štuk, jemný modelační

22/ 28

SZ Jindřichův Hradec, Adamovo stavení, portál  
PRŮZKUM MODELAČNÍCH MATERIÁLŮ A POVRCHOVÝCH ÚPRAV

L9 - tympanon nad portálem, levý fragment portrétu (hlava), povrchová šedofialová hmota (označeno Z.K. jako V6)

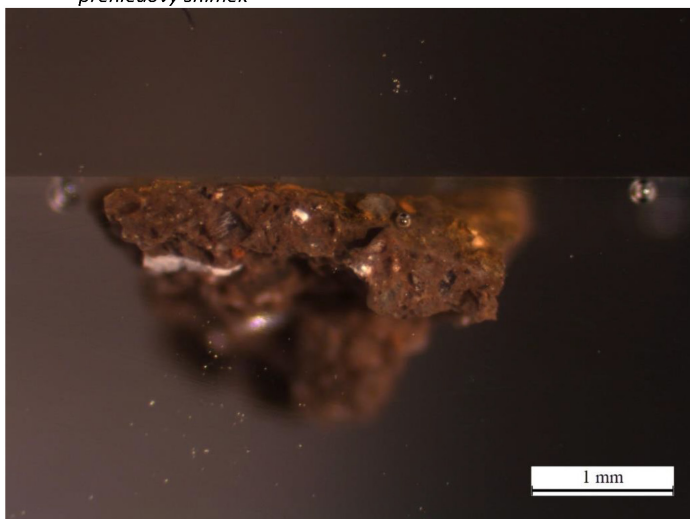
---

Místo odběru vzorku



Stratigrafie povrchových úprav

- přehledový snímek

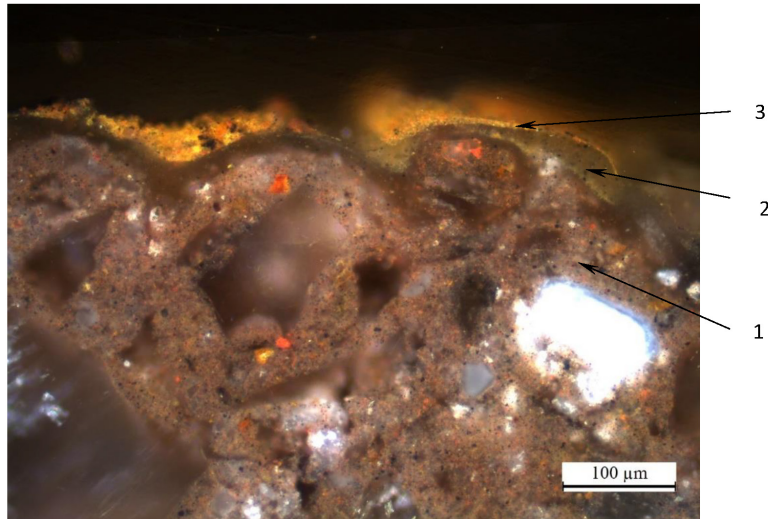


23/ 28

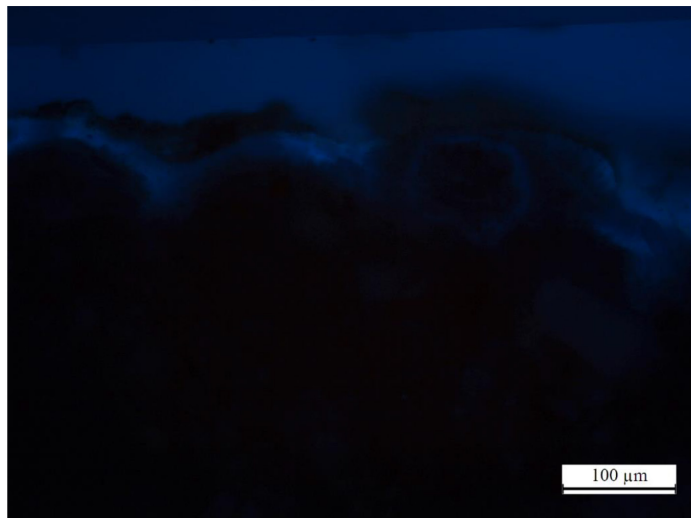


SZ Jindřichův Hradec, Adamovo stavení, portál  
PRŮZKUM MODELAČNÍCH MATERIÁLŮ A POVRCHOVÝCH ÚPRAV

- nábrus, dopadající světlo

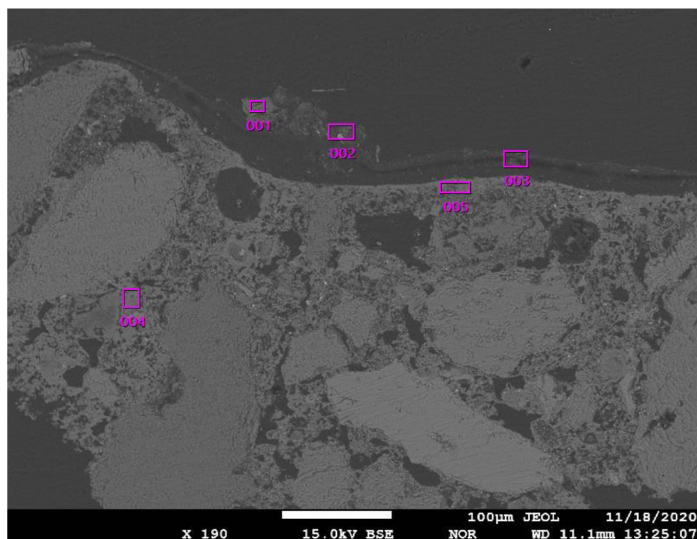


- nábrus bez výraznější UV fluorescence



SZ Jindřichův Hradec, Adamovo stavení, portál  
PRŮZKUM MODELAČNÍCH MATERIÁLŮ A POVRCHOVÝCH ÚPRAV

SEM+WDS (elektronová rastrovací mikroskopie s prvkovou analýzou)



Přehled výsledků prvkové analýzy

Místo	Popis	zastoupení prvku (přepočteno na ox. formy)						
		Na <sub>2</sub> O	K <sub>2</sub> O	Al <sub>2</sub> O <sub>3</sub>	SiO <sub>2</sub>	MgO	CaO	FeO
1	křemenné zrno				100			
2	vápenné pojivo, železitá částice, plnivo (alumosilikáty+silikáty)	1,6	0,8	5,2	41,5		30,3	20,7
3	vápenné pojivo, plnivo alumosilikáty+silikáty	2,7		4,0	23,0		70,4	
4	vápenné pojivo, alumosilikáty, nelze vyloučit určitý obsah cementu		1	2,9	10,3	2,3	80,5	3,0
5	vápenné pojivo, alumosilikáty, nelze vyloučit určitý obsah cementu	0,7		1,8	10,8	1,9	82,3	2,4

Popis nalezených vrstev

Vrstva	Popis
3	žlutookrový nátěr, železitý okr
2	prasklina, stopy okru
1	opravný materiál, vápenné pojivo, možný obsah cementu, železitě částice, popel ? (nerozpustný šedý velmi jemnozrný materiál)

25/ 28

SZ Jindřichův Hradec, Adamovo stavení, portál  
PRŮZKUM MODELAČNÍCH MATERIÁLŮ A POVRCHOVÝCH ÚPRAV

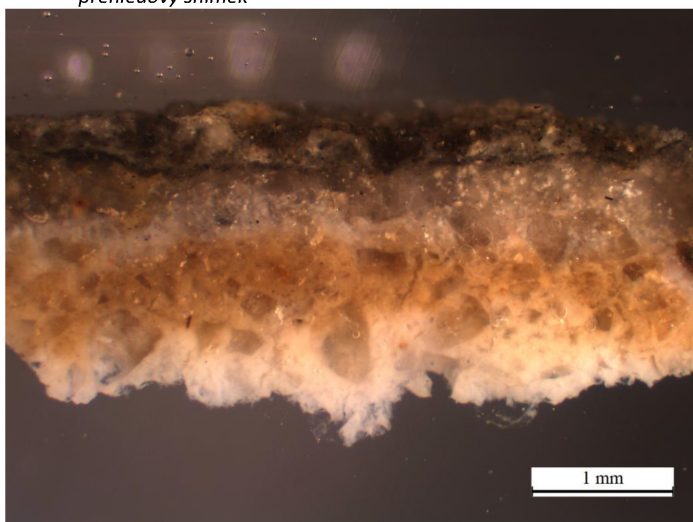
L10 - levá socha s pohárem mezi sloupy portálu, část vlasů, povrchové vrstvy, snad i modelační a jádrový štuk (označeno Z.K. jako V7)

Místo odběru vzorku



Stratigrafie povrchových úprav

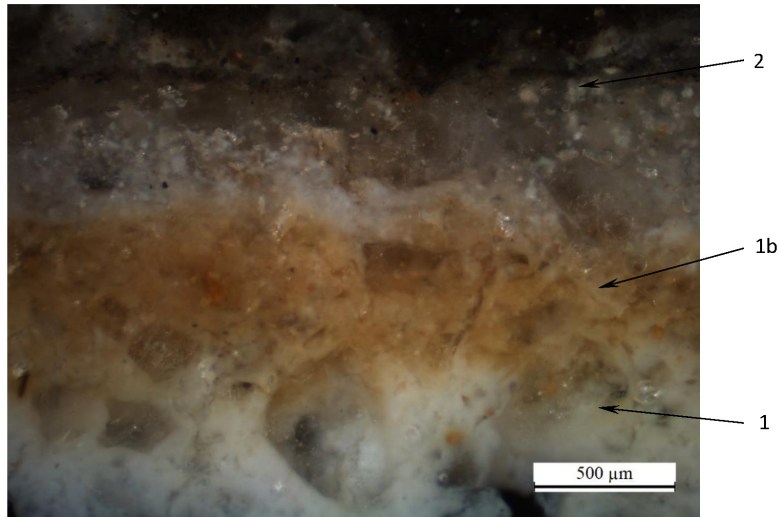
- *přehledový snímek*



26/ 28

SZ Jindřichův Hradec, Adamovo stavení, portál  
PRŮZKUM MODELAČNÍCH MATERIÁLŮ A POVRCHOVÝCH ÚPRAV

- nábrus, dopadající světlo, detail



- nábrus bez výraznější UV fluorescence

Popis nalezených vrstev

Vrstva	Popis
2	běžovošedočerná vrstva, nečistoty, nátěr znečištěný při aplikaci?
1b	? kontaminovaná vrstva jemného štuk, zežloutnutí, poškození povrchu
1	štuk, jemná modelační vrstva

SZ Jindřichův Hradec, Adamovo stavení, portál  
PRŮZKUM MODELAČNÍCH MATERIÁLŮ A POVRCHOVÝCH ÚPRAV

**Souhrn výsledků**

- sochy a portréty v tympanonech mají shodnou výstavbu, na hrubším jádrovém štku je nanášena jemnější modelační vrstva štku
- z modelované kartuše s erbem byl na vzorcích zachycen pouze modelační štuk, dle porovnání skladby je shodný s výše uvedenými částmi
- materiálovou skladbu maskaronů lvů nebylo možné na odebraných vzorcích posoudit, určeno bylo pouze fázové složení s majoritními složkami křemene a kalcitu
- modelační štuková vrstva je dle provedené petrografie tvořena čistou křemičitou drtí s velikostí od prachových částic po ostrohranné úlomky křemene velikosti cca 0,6 mm, toto plnivo bylo získáno mechanickým drcením křemene, pouze velmi omezeně jsou přítomné další minerály (nález muskovitu, biotitu, zachyceno zrno strusky, zrno metakvarcitu nebo kalatkalzitu), pojivo je vzdušné vápenné, homogenní, nedopal ani závalky vápna nebyly na výbrusu nalezeny, obsah pojiva určený posouzením výbrusu je cca 35 %, reálně je zastoupení pojiva pravděpodobně výrazně větší (hm. podíl vápenné složky byl rozpuštěním stanoven na cca 42 % hmotnosti štku, štuk je tedy velmi bohatý na pojivo, matrice štku je značně pórovitá, převážně se jedná o technologické trhliny spojené s vysycháním a tuhnutím štku, odhad porozity cca 18 obj. %)
- materiál hrubého jádra nebylo možné z důvodu malých rozměrů odebraných vzorků (úlomky max. cca 5 mm velké) exaktně charakterizovat, na základě pozorování úlomku a jeho zbytku po rozpuštění v HCl jde o vápennou maltu s křemičitým pískem, velikost částic křemene do velikosti cca 1 mm, ve srovnání se štkem nejsou přítomné úlomky křemene, křemínky jsou oblé, chybí též výraznější podíl prachové složky, vzdušné vápenné pojivo je homogenní a bohatě zastoupeno (nepřesné určení po rozpuštění malého úlomku je 40 hm. %)
- současná barva pravého portrétu v tympanonu je výrazně červená, z nábrusu vzorku je patrné, že se jedná o mírné červené zbarvení (snad jen povrchu) hrubého jádra, červené zbarvení je způsobeno větším výskytem červených železitých částic v tomto materiálu, nelze vyloučit např. lokální změny barevnosti způsobené požárem, červené až červenohnědé pohledové zbarvení je zřejmě zvýrazněno aplikací organického pojiva (viz dále) případně záměrnou patinací, na lomu je materiál jen mírně narůžovělý
- soudě dle vzorků L2, L4 a L5 povrch štuků byl v minulosti poměrně výrazně napuštěn blíže neurčeným organickým pojivem, pojivo prostoupilo materiál (dle lokálního stavu jemnou modelační vrstvu štku nebo i odhalené jádro) do hloubky cca 1 mm a výrazně změnilo vlastnosti materiálu (ošetřený povrch je pod mikroskopem „zalitý“, leskne se a pojivem prostoupená vrstva zůstává soudržná po rozpuštění uhličitanové složky štku, materiál tak tvoří na štku málo nasákovou povrchovou „krustu“, ošetřený povrch má také evidentně větší tendenci k zašpinění), pravděpodobně se jedná o výsledek plošné aplikace disperze (nebylo ověřováno)
- z historických povrchových úprav byly na štku zachyceny zbytky polychromie na erbovní kartuši ve vrcholu portálu, soudě dle použitých pigmentů a jejich značného technologického znečištění se lze domnívat, že se jedná o původní renesanční polychromii, identifikováno bylo použití poměrně hrubého a znečištěného smaltu (kromě kobaltu rel. vysoký obsah arsenu, lokálně též niklu, zřejmě též olova), olovnaté běloby a měďnaté zeleně (měděnky, pigmentovaný nátěr obsahuje poměrně vysoké koncentrace síry a draslíku nejasného původu)
- druhotný nátěr žluté barvy byl zachycen na opravném materiálu levého portrétu, opravný materiál je na majoritně vápenné bázi, obsahuje křemičitý písek a výrazný podíl šedého velmi jemného materiálu (popel ?)