

rescence lakové vrstvy v UV-A záření o vlnové délce 365 nm. Podobně jako u vzorku z Moravské galerie i zde vidíme výrazný černý základ, na kterém jsou jednotlivé vrstvy povrchové úpravy. První je vrstva transparentní pryskyřice, oddělená souvrstvím černé pigmentované vrstvy a kovové fólie, na něž je nanesena ještě další vrstva pryskyřice dokončená kovovou fólií. I tento lakový povrch opět odpovídá vzorkům publikovaným Böckelmannovou a naznačuje, že by předmět mohl patřit do stejného technologického okruhu.

Závěr

Cílem tohoto článku bylo na základě několika málo analyzovaných příkladů nábytku z českých a moravských sbírek upřít pozornost na zajímavé a dnes badatelsky zcela opomíjené odvětví lakových prací. Dosti jasně totiž ukazuje i na malém objemu vzorků významnou technologickou rozmanitost, s níž se budou nuceni badatelé, restaurátoři a památkáři do budoucna vyrovnat. Je jisté nezbytné, aby předměty, které se dnes nacházejí často v nevyhovujících podmínkách, a navíc mnohdy ve značně zdevastovaném stavu, byly konzervovány a byla jim věnována náležitá péče. Aby se jim takové péče dostalo, je nutná znalost technologií, jimiž byly tyto předměty zhotoveny. Text ukazuje, s jak velkou technologickou pestrostí se můžeme u předmětů setkat a jak nezbytný je pečlivý technologický průzkum, který by měl být následně doplněn i průzkumem materiálovým, pokud to bude při stavu současné památkové péče ekonomicky možné.

Probíhající výzkum v sobě nese pochopitelně daleko větší informační potenciál a je třeba mít na paměti, že zde prezentované informace jsou pouhým zlomkem. Přesto jasně ukazují komplikovanost tématu a úskalí, jimž musí a bude muset čelit památková péče a restaurátoři při restaurování a konzervování takto technologicky komplikovaných a navíc velmi různorodých objektů. Již nyní je jasné, že lakované objekty budou do budoucna vyžadovat maximálně poučený a velmi individuální přístup. Je proto nezbytné, aby v domácí restaurátorské obci zájem o tuto problematiku postupně narůstal.

Radek RYŠÁNEK

„Objev“ epitafu rodiny Jana Hodějovského z Hodějova v Českém Rudolci

Kostel Narození sv. Jana Křtitele stojící v centru obce Český Rudolec na samém okraji jihozápadní Moravy představuje v mnoha ohledech významnou památku. V odborné literatuře je reflektován v souvislosti s architekturou pozdně gotických dvoulodních kostelů a také v kontextu středověké nástěnné malby.¹ V interiéru kostela se také nachází řada středověkých a renesančních náhrobníků patřících místním šlechticům, o kterých však nalézáme zmínky jen ve vlastivědné literatuře.² Mezi sepulkrálními památkami kostela vyniká svými rozměry i užitým materiálem epitaf rodiny nekatolického šlechtice Jana Hodějovského z Hodějova z roku 1582, situovaný při severní stěně kostelního dvoulodí. Přibližně šestimetrový památník má podobu edikuly, v jejíž spodní části je osazena nápisová deska a v centrální části se nachází figurální výjev zpodobující rodinu Jana Hodějovského z Hodějova v modlitbě k ukřižovanému Ježíši Kristu. Zleva doprava jsou vyobrazeni Jan Hodějovský z Hodějova, synové Oldřich a Tomáš Dětřich, dále dvě dcery a manželka Rosina z Vartembergu.³ Jan Hodějovský je oděn v brnění, synové, dcery i manželka mají dobový oděv s dlouhými plášti. Ukřižovaný Kristus je vyobrazen v malém měřítku s rozevlátou bederní rouškou. Výjev je rámován edikulou tvořenou toskánskými polosloupy a trojúhelným frontonem s profilovanou římsou, v němž je vyobrazena polopostava Boha Otce. Po stranách tympanonu se nacházejí dva andělé. Celý epitaf je završen postavou Vítězného Krista umístěnou na vrcholu tympanonu. Spodní část epitafu vyplňuje kamenná deska s identifikačním nápisem, jehož pole jsou orámována dekorativním rolverkem v nízkém reliéfu. Po stranách desky se nacházejí rodové erby.

Epitaf Hodějovských byl po dlouhou dobu zcela přehlížen zjevně z toho důvodu, že byl v minulosti zalíčen desítkami vrstev vápenných nátěrů, které zcela setřely původní vzhled díla a ukryly je pod nevzhlednou slupku. Již před bezmála sto lety v souvislosti s epitafem poznamenal Jan Tiray, že „vše splývá v neladný celek“.⁴ Nedávny restaurátorský průzkum⁵ ale doslova znovu objevil pozapomenuté dílo a pohled na ně zcela proměnil. Ukázalo se, že zatímco architektura edikuly je žulová, figurální reliéfy byly vytvořeny technikou renesančního štuky, založenou na použití vápna a drčeného bílého plniva. Provedené sondy dále odhalily mimořádné výtvarné kvality díla jak ve způsobu sochařské modelace, tak i v polychromii, jež se pod vrstvami nátěrů souvisle dochovala. To z epitafu Hodějovských činí vzácnou ukázkou užití renesančního štuky mimo oblast dekorací architektury. Neméně významným aspektem je skutečnost, že podle aktuálních zjištění byl epitaf poprvé zabílen zřejmě nedlouho po svém vzniku, pa-

trně již v první třetině 17. století, v souvislosti s rekatolizací a od té doby již jen přibývaly další vrstvy nátěrů. Jedná se tedy o dílo, jež s velkou pravděpodobností neprošlo žádnými opravami v průběhu baroka i 19. století, a ani žádnými modernějšími zásahy, což je u figurálního štukového díla z doby renesance zcela ojedinělé. Epitaf proto bude v nejbližší době předmětem podrobného uměleckohistorického zkoumání a především kompletního odkrytí a následného restaurování, které se má uskutečnit v průběhu let 2019 a 2020. Už nyní se nabízí celá řada podnětů pro interdisciplinární výzkum: od osudů členů moravské větve rodiny Hodějovských a jejich vazeb k významným šlechtickým rodům přes rekatolizační ničení protestantských památek až po formální, technologické a materiálové srovnání s dalšími štukovými díly z daného období (například se štuky v pohřební kapli Věch svatých na zámku v Telči). Podrobný průzkum a odkryv epitafu bude představovat jeden z hlavních výstupů projektu NAKI II – Renesanční a manýristické štukatérství v Čechách a na Moravě, jehož hlavním řešitelem je Fakulta restaurování Univerzity Pardubice.

Zdeňka MÍCHALOVÁ

■ Poznámky

1 K architektuře viz Vladimír Nekuda (ed.), *Vlastivěda moravská. Dačicko, Telčsko, Slavonicko*, Brno 2005, s. 555–557. *K nástěnným malbám viz Marie Vyšehrdová, Nástěnná malba v Čechách ve 14. století. Český Rudolec a Jindřichův Hradec* (diplomní práce), Ústav dějin křesťanského umění KTF UK, Praha 2011.

2 Zatím nejúplnější pojednání o sepulkrálních památkách v Českém Rudolci obsahuje příslušný svazek moravské Vlastivědy, viz Jan Tiray, *Vlastivěda moravská. Slavonický okres*, Brno 1926, s. 207–212.

3 Jméno Jan se v průběhu 16. století objevuje v rozvětvené rodině Hodějovských několikrát. Rudolecký epitaf dal vytvořit Jan (VII.) Hodějovský z Hodějova, který sídlil na Markvarci a byl synem komorníka menšího soudu Markrabství moravského Arkleba Hodějovského z Hodějova. Neměl by být zaměňován se svým známějším současníkem, humanistou Janem (IV.) Hodějovským z Hodějova, který sídlil na Řepici. Pro základní informace o moravské větvi Hodějovských viz Bartoloměj Paprocký z Hlahol, *Zrcadlo Markhrabstwj Morawského*, Olomouc 1593, list CCLXXXI–CCCLXXXII. – Josef Jireček, *Jan Hodějovský z Hodějova, jeho rod i působení a latinští básníci tovaryšstva jeho*, Praha 1884, s. 10–11, 17, 21. – Josef Vichr, *Dějiny rodu Hodějovských z Hodějova* (rukopis), Kraselov 2002, s. 39–42.

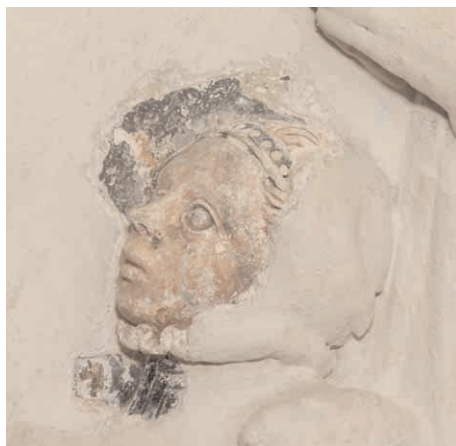
4 Tiray (pozn. 2), s. 210.

5 Průzkum byl proveden na podzim roku 2018 MgA. Zdeňkem Kovářkem, MgA. Lucií Bartůňkovou, Ing. Renatou Tišlovou, Ph.D., a Vojtěchem Krajíčkem, DiS., v rámci projektu MK ČR NAKI II – Renesanční a manýristické štukatérství v Čechách a na Moravě, id. č. DG18P020VV005.

SEMINÁŘE, KONFERENCE, AKCE



1



2

Obr. 1. Epitaf rodiny Jana Hodějovského z Hodějova, 1582, kostel narození sv. Jana Křtitele, Český Rudolec. Foto: Vojtěch Krajiček, 2018.

Obr. 2. Detail tváře dcery Jana Hodějovského po odstranění druhotných vrstev vápenných nátěrů, epitaf rodiny Jana Hodějovského z Hodějova, 1582, kostel narození sv. Jana Křtitele, Český Rudolec. Foto: Vojtěch Krajiček, 2018.

Alois Musil, antika a České země

„Tvořila mě poušť a životní bída. V poušti mi nepomohly ani tituly, ani řady. Byl jsem odkázán sám na sebe a na Boha. Vědomí, že konám svou povinnost, je nejlepším uznáním a jedinou plnou odměnou.“

Dne 2. listopadu 2018 se v sídle generálního ředitelství Národního památkového ústavu na Starém Městě, v domě U Voříkovských, konal seminář *Alois Musil, antika a České země*. Tato komorní konference byla skvělou ukázkou odborné spolupráce Národního památkového ústavu s Ústavem pro klasickou archeologii Filozofické fakulty Univerzity Karlovy a Českého národního komitétu ICOMOS.

Alois Musil, orientalista, kněz a cestovatel, muž mnoha profesí a zájmů, se narodil 6. července 1868 v Rychtářově, v roce 2018 by se tedy dožil 150 let. Seminář si kladl za cíl připomenout jeho mnohovrstevnou osobnost a posluchači se tak mohli seznámit s tématy, která souvisela nejen s archeologií a zájmem tohoto badatele o památky, ale i s jeho působením na Blízkém východě, v Rakousku a Českých zemích.

Úvodní slovo za NPÚ a ICOMOS pronesl docent Josef Štulc a za Filozofickou fakultu docent Peter Pavúk, ředitel Ústavu pro klasickou archeologii FF UK.

Zahraničním hostem byl profesor Michael Weigl z vídeňské univerzity, který proslavil přednáškou *In the Footsteps of Alois Musil: The Study of the Wadi ath-Thamad Region in Arabia Petraea and in the Survey of the Wadi ath-Thamad Project*.¹ Příspěvek se věnoval Musilovým výzkumům v Jordánsku v posledních dnech rakousko-uherské monarchie. Představil mnohotvárnou osobnost Aloise Musila a jeho akademickou kariéru ve Vídni. Poté se věnoval lokalitě Ma'dabā v Jordánsku v době, kdy zde badatel pobýval. Z této oblasti představil Musilem pořízené fotografie a mapy. Na konci svého příspěvku představil profesor Weigl projekt Wadi ath-Thamad, na němž se podílí několik akademických institucí – kanadská a rakouská univerzita (Wilfrid Laurier University, University of Vienna), dále Social Sciences and Humanities Research Council of Canada, The Department of Antiquities of Jordan a nakonec organizace The American Schools of Oriental Research.

O odrazu činnosti Aloise Musila v české geografii přednášel doktor Jiří Martínek z Historického ústavu AV ČR. Přednášku započal exkurzí do historie české geografie od profesora Jana Palackého, syna „otce národa“, přes novou generaci geografů až po samotného Aloise Musila, jehož výzkumy byly geografii velice blízké a byl (mimo totalitní období) mezi geografy také řazen. J. Martínek hovořil o změnách po roce 1920, kdy Musil přichází do Prahy a přednáší zde mj. i o geografických tématech. Vedle toho

Musil také ve 20. letech psal pro American Geographical Society, pro časopis *Širým světem* ad.

Kontext doby, v níž badatel žil, přiblížil profesor Petr Charvát z Pedagogické fakulty UK. Na úvod nastínil situaci v orientalistice na konci 19. a počátkem 20. století v Rakousku-Uhersku a představil její osobnosti (Hermann Junker, Philipp Back, Ernst Sellin, Carl Watzinger, Otto Benndorf, Felix von Luschan), stejně tak hovořil o jimi zkoumaných lokalitách. Zmínil činnost Rakouského archeologického ústavu ve Vídni, práci badatelů s ním spojených (např. David Heinrich Müller) a Jemenskou expedici z let 1898–1899.

Archeologickými aspekty Musilova díla na příkladu lokality ar-Rušáfa, zbytků starobylého města v severní Sýrii, se zabýval Josef Souček z Národního muzea v Praze (příspěvek *Musil, Mendl, Resafa*). Uvedl širší geografický kontext místa a přehled hlavních výzkumů, které na něm proběhly. Poté se zabýval přínosem Aloise Musila k poznání této památky.

Architekt Antonín Mendl (1890–1944) měl poté přístup k té části celkové dokumentace, o kterou Musila nepřipravilo přepadení v poušti – k fotografiím, plánům, ale i k práci pánů Friedricha Sarreho a Ernsta Herzfelda. Tento materiál mu umožnil vytvořit rekonstrukce, které byly v principu správné a jejichž upřesnění a opravy přinesly až moderní výzkumy ve druhé polovině 20. století.

Docent Jiří Musil (*Římské tradice v ummájovské architektuře*) podrobně probral dispozice stavby Kusejr Amra a detailněji se věnoval zejména výzdobě tohoto záměčku z 8. století, který odborné veřejnosti poprvé představil právě Alois Musil. Zabýval se především paralelami vycházejícími z pompejského a pozdně římského nástěnného malířství.

Martina Veselá ve své přednášce *Alois Musil jako archeolog a dokumentátor* zhodnotila komplexně roli Aloise Musila jako archeologa, vyzdvihla jeho význam a přínos pro tento obor a ochranu archeologických památek na Blízkém východě. Prezentovala také několik konkrétních ukávek se zvláštním zaměřením na památky poškozené či zničené během posledního válečného konfliktu v Sýrii. Bádání Aloise Musila uvedla do kontextu ostatních archeologických výzkumů na Blízkém východě a shrnula problematiku Musilovy dokumentace a interpretace ve světle moderních poznatků. V poslední části svého příspěvku prezentovala projekt archeologické databáze lokalit zkoumaných Aloisem Musilem, započatý v rámci jejího studia na Sorbonně, včetně problémů souvisejících s jeho realizací a dokončením.

■ Poznámky

1 V názvech příspěvků a projektů byla zachována původní transkripce použitá přednášejícími, ostatní názvy lokalit byly sjednoceny podle současných pravidel přepisu.