



Citace záznamu

Ondřej Jakubec, Lucia Krajčířová, Jana Waisserová, Státní zámek Kratochvíle, pracovna Petra Voka („Sklípek“), *Renesanční a manýristické štukatéřství v Čechách a na Moravě* (online databáze), <https://stuky.upce.cz/node/953>, vyhledáno 7. 6. 2023.

Státní zámek Kratochvíle, pracovna Petra Voka („Sklípek“)

Číslo záznamu: 953

Bližší určení díla: figurální a dekorativní štuková výzdoba sálu

Památkově chráněno, č. úskp: 42162/3-3707

Umístění: sál v 1. patře, východní část

Datace: 1589



Kratochvíle, zámek, pracovna Petra Voka (Jana Waisserová 2022)

Anotace

Štukové dekorace rožmberské vily Kratochvíle, vzniklé kolem roku 1590, představují jedinečný doklad komplexní interiérové dekorace pozdně renesančního příležitostného sídla. Odráží nejen vysoký umělecký standard, propojení s architekturou i dalšími uměleckými druhy, zvl. malbami, ale především vyjadřují vysoké nároky stavebníka – Viléma z Rožmberka, nejvyššího purkrabího Českého království (*1592). Štukové dekorace signoval Antonio Melana ze severoitalského Arognu (*1594?). Částečně polychromované a zlacené dekorace prošly komplexním restaurováním v letech 2006–2009.

Abstract

The stucco decorations of the Rosenbergs' villa Kratochvíle, created around 1590, represent a unique example of the complex interior decoration of a late Renaissance country house. They not only reflect the high artistic standard, the connection with architecture and other art forms, especially paintings, but above all they express the high demands of the builder - Vilém of Rosenberg, the highest purgrave of the Bohemian Kingdom (*1592). The stucco decorations were signed by Antonio Melana from Arognu in northern Italy (*1594?). The partially polychrome and gilded decorations were restored in 2006-2009.

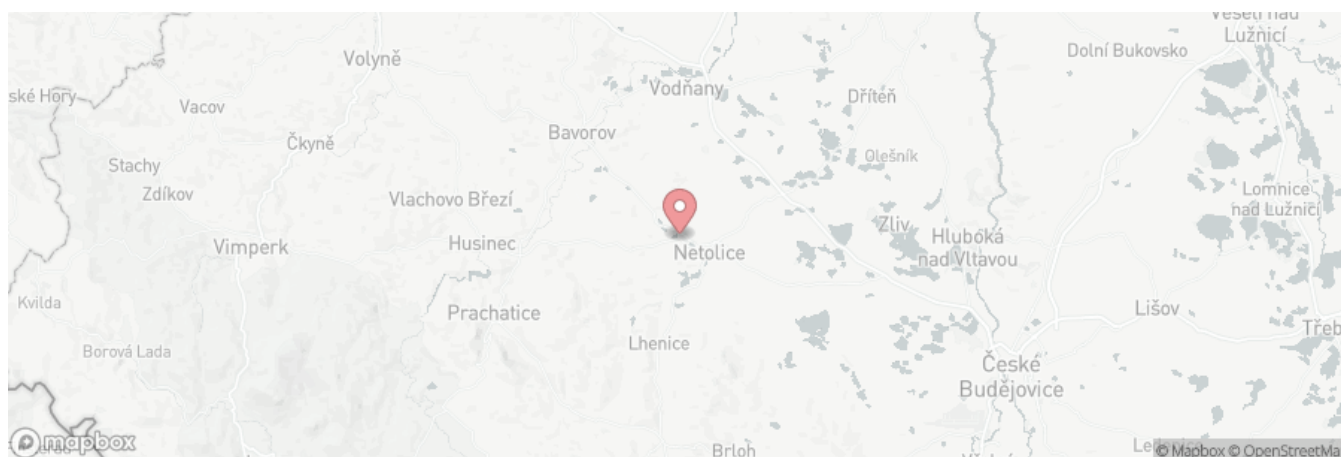
Kraj	Okres	Obec	Katastr
Jihočeský kraj	Prachatice (okres)	Netolice	Netolice

Ulice, čp. / č. o.

Petrův Dvůr 5

GPS

49.05897262623339, 14.16852948932216



Technika štuky	Materiálová skladba	Povrchové úpravy	Původnost
<p>Modelovaný, vytlačovaný a otiskovaný štuk doplněný o kolorování zeleným pigmentem.</p>	<p>Základ tvoří hrubší jádro z vápenné malty s tmavším okrovým zabarvením a nižším obsahem vápna. Modelační čisté vápenný štuk (intonaco) má bělavý až našedlý tón. Pojivem jádrové i intonacové hmoty je čisté nedolomitizované vápno, původem z krystalického vápence. V jádrové omítce s říčním pískem se nachází, kromě velmi malých úlomků dřeva, uhlí a cihly, také jílové minerály a železné okuje. Ve hmotě vápna se nacházejí poměrně velké pojivové částice (2–5 mm) a nedopaly v podobě krystalického vápence. Převládající složkou plniva jsou kalcitová zrna, tedy různé druhy drcených mramorů a vápenců jak čistých, tak dolomitických. Plnivo je extrémně jemné, tříděné do velikosti zrn do 1 mm, s velkým podílem prachových částic (kolem 0,05 mm) a jemnou frakcí železných okují. Vysokou pevnost způsobuje kromě výpalu z mramoru také vysoký podíl pojivové složky. V jádrové omítce se pohybuje v poměru 1 : 2 (pojivo : plnivo), v bílé štukové hmotě je poměr až 1 : 1.</p>	<p>monochromie (stávající stav) Tenký bílý nátěr může pocházet ze zatažení povrchu štuky vodou či vápenným mlékem. Kolorování částí dekorů (profily žeber, části vtačovaných dekorativních lišt) je provedeno výrazným zeleným pigmentem (zářivý tón může být způsoben alterací).</p>	<p>Původní stav s druhotnými zásahy</p>

Uměleckohistorický popis

Místnost prvního patra je v inventářích z přelomu 16. a 17. století označena jako „komora“. V době vlády Petra Voka mohla sloužit jako jeho pracovna či oblékárna. Z místnosti bylo možné sejít obslužným vedlejším vřetenovým schodištěm do přízemí nebo vystoupat k podkrovním pokojům do krovu (Vladislav Turský, Karel Čermák, Miroslav Kolář) - dominují tedy horizontální linie a křížové obrazce v podobě lišt, dekor tvoří akant, vejcevec a perlovec, v místě vrcholů křížových kleneb jsou svorníky v podobě rozet. Zaujme monochromní kolorování částí dekorů výrazným zeleným pigmentem.

Historické zásahy / opravy

1952–1953: očištění od nátěrů a nespécifikované restaurování (Alois Kabeš, Rudolf Tintěra)
1958-1960: restaurování spočívalo ve stabilizaci statických poruch a ve východní části též v odstraňování a izolování skvrn prosáklých od zatékání do krovu (Vladislav Turský, Karel Čermák, Miroslav Kolář)
2006–2009: projekt "Renesance renesance" – restaurování všech interiérů vily, revize doplňků figurálních částí dle grafických předloh (Jan Brabec, Kateřina Krhánková, Jana Waisserová, Martin Zmeškal, ad.)

Literatura

Ondřej Jakubec, Kratochvíle, in: Michal Konečný (ed.), *Na věčnou paměť, pro slávu a vážnost. Renesanční aristokratická sídla v Čechách a na Moravě ve správě Národního památkového ústavu*, Kroměříž 2017, s. 307–331.
Ondřej Jakubec, The Villa Kratochvíle in Bohemia. Imagery, Senses and Meaning in Vilém of Rožmberk's Aristocratic Hunting Lodge, in: Barbara Arciszewska (ed.), *The Early Modern Villa. Senses and Perceptions versus Materiality*, Warsaw 2017, s. 155–170.
Petr Kindlmann, Nově nalezené předlohy ke štukům a nástěnných malbám vily Kratochvíle, *Památky jižních Čech* 4, 2013), s. 63–80.
Jarmila Krčálová, *Renesanční stavby Baldassara Maggiho v Čechách a na Moravě*, Praha 1986, s. 30–39.
Jana Zapletalová, Štukatér Antonio Melana a migrace umělců z Arogna, *Zprávy památkové péče* 80, 2020, č. 3–4, s. 271–281.

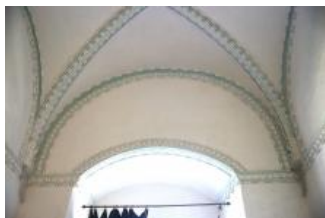
Autoři záznamu

Ondřej Jakubec, Lucia Krajčirová, Jana Waisserová

Datum poslední změny

15.5.2023

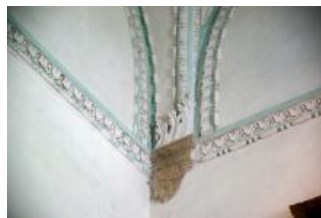
Fotodokumentace současného stavu



Kratochvíle, zámek, pracovna Petra Voka
(Jana Waisserová, 2022)



Kratochvíle, zámek, pracovna Petra Voka,
detail (Jana Waisserová, 2022)



Kratochvíle, zámek, pracovna Petra Voka,
detail (Jana Waisserová, 2022)