



#### Cítace záznamu

Eva Kalandříková, Zámek Račice, Jihovýchodní křídlo zámku, *Renesanční a manýristické štukatéřství v Čechách a na Moravě* (online databáze), <https://stuky.upce.cz/node/592>, vyhledáno 7. 6. 2023.

#### Zámek Račice, Jihovýchodní křídlo zámku

Číslo záznamu: 592

Bližší určení díla: štukové dekorace na korunní římsě jihovýchodního křídla zámku

Památkově chráněno, č. úskp: 14851/7-3773

Umístění: korunní římsa skrytá v půdním prostoru

Datace: konec 16. století



Račice, zámek, pohled do nádvoří (Lucia Krajčířová, 2020)

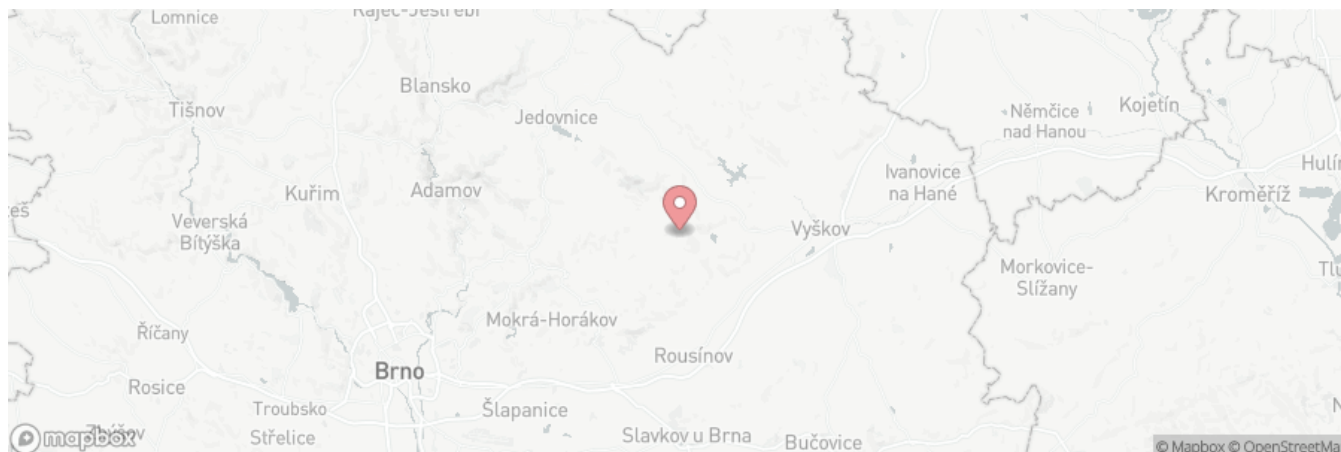
#### Anotace

Štuková výzdoba korunní římsy jihovýchodního křídla zámku Račice se dnes nachází v půdních prostorách a v havarijním stavu. Literatura tuto část výzdoby dosud opomíjela. Její vznik lze zasadit do let 1580–1620, hypoteticky až do 60. let 16. století. Stav štuku a původní barevný koncept není možné bez průzkumu blíže specifikovat.

#### Abstract

The stucco decoration of the crown moulding of the southeast wing of the Račice Château is located in the attic today and its condition is very poor. This part of the chateau decoration has not been studied by scholars yet. It may have originated between 1580 and 1620, hypothetically even in the 1560s. Without closer examination, the condition of the stucco decoration and the original colour concept cannot be specified.

Kraj	Okres	Obec	Katastr
Jihomoravský kraj	Vyškov (okres)	Račice-Pístovice	Račice
<b>Ulice, čp. / č. o.</b> Zámek 1		<b>GPS</b> 49.2751183168126, 16.86914947476953	



Technika štuku	Materiálová skladba	Povrchové úpravy	Původnost
modelovaný štuk		monochromie (stávající stav) Reliéfní pás je monochromní, bosáž a výzdoba v nikách částečně polychromovaná.	Původní stav s druhotnými zásahy

#### Uměleckohistorický popis

Vzhledem k nedostatku pramenů a hlubších stavebních průzkumů není dodnes ve stáří jednotlivých částí komplexu račického zámku zcela jasno (snad kromě západního křídla, které bylo od základu přebudováno během pozdně empírové přestavby ve 30. letech 19. století za barona Johanna von Mundyho). Renesanční části pocházejí převážně z doby přestavby zámku Hanušem Petřvaldským z Petřvaldu, v jehož držení byl zámek v letech 1580 až 1620; vznik sochařských děl na zámku lze podle dedikačních nápisů zpřesnit na rozpětí let 1590 až 1615. Je však také třeba zmínit, že renesanční úpravy původního hradního komplexu započaly už na konci 60. let, resp. v 70. letech 16. století za Hanuše Haugvice z Biskupic. V současné době je zámek majetkem společnosti, která jej má v plánu přebudovat na wellness hotel. Štuky korunní římsy jihovýchodního křídla zámku, které jsou dnes skryty v půdních prostorách a nacházejí se v havarijním stavu – omítka je otlučená často až na cihlu – byly částečně zdokumentovány péčí NPÚ ÚOP Brno v roce 2018. V širším dolním pásu jsou rozeznatelné vegetabilní a zoomorfí motivy (rybí/hadí monstra), v užším horním pásu jsou patrné náznaky odstraněných dekorativních sloupků tvořících balustrádu. Najdeme zde také zbytky plastické bosáže ve formě velkých čtvercových polychromovaných psaníček a půlkruhové niky s další plastickou výzdobou, místy opět se zbytky polychromie. Podle Stryjové (2009, s. 32) by měl být na půdě na části původního zdíva patrný znak s odřívousem patřící pánům z Kravař, majitelům hradu v 15. století. Autorsky bývají v souvislosti se zámekem skloňována jména několika kameníků a sochaře Giorgia Gialdiho (Stryjová 2009, s. 60; Mášová 2017, s. 12). Gialdiho práce v kamení jsou doloženy v Brně v posledních dvou dekáдах 16. století, zda pracoval i jako štukatér, však nevíme a jeho působení v Račicích není doloženo.

## Literatura

Tomáš Knoz, Zámek Račice. Mezi renesančním dvořanem a romantickým podnikatelem, *Dějiny a současnost XXXVIII*, 2016, 5, s. 30–31.  
 Lucia Krajčířová, „Pre seba a potomstvo na večnú pamiatku.“ *Reliéfna výzdoba arkád renesančných zámkov na Morave ako manifest šľachtického stavu* (magisterská diplomová práce), Seminář dějin umění FF MU, Brno 2015, s. 55–59.  
 Matěj Kruntorád, Kostel Zvěstování Páně v Račicích, in: Kateřina Dolejší – Ondřej Haničák (eds.), *Modestia est signum Sapientiae. Studie nejen o středověkém umění k počtě Dalibora Prixe*, Praha – Opava 2021.  
 Jana Mášová, *Zámek Račice – architektura a sochařská výzdoba* (bakalářská diplomová práce), Seminář dějin umění FF MU, Brno 2017.  
 Miroslav Plaček, *Ilustrovaná encyklopedie moravských hradů, hrádků a tvrzí*, Praha 2007, s. 527–530.  
 Dagmar Stryjová, *Městys Račice: historie a současnost*, Račice 2009.  
 František Vlk – Karel Mlateček – Marie Mlatečková, *Kapitoly z dějin Račic-Pístovic*, Račice-Pístovice 2010.

## Prameny

Arnošt Mader. *Račice* (nepublikovaný strojepis, přístupný v MZA Brno, SOkA Vyškov, nezpracováno), Račice 1947.

## Odkazy

Archiv NPÚ ÚOP Brno, fototéka:

[Račice, zámek. Korunní římsa jižního křídla zámku, dvorní fasáda. Dnes schovaná v interiéru půdy pod krovem nad arkádami.](#)

[Račice, zámek. Korunní římsa jižního křídla zámku, dvorní fasáda. Dnes schovaná v interiéru půdy pod krovem nad arkádami. Detail psaníčka v balustrádě.](#)

[Račice, zámek. Korunní římsa jižního křídla zámku, dvorní fasáda. Dnes schovaná v interiéru půdy pod krovem nad arkádami. Detail psaníčka a balustrády.](#)

[Račice, zámek. Korunní římsa jižního křídla zámku, dvorní fasáda. Dnes schovaná v interiéru půdy pod krovem nad arkádami.](#)

## Autoři záznamu

Eva Kalandřířková

## Datum poslední změny

12.6.2022

## Fotodokumentace současného stavu



Račice, zámek, jihovýchodní křídlo (půda), korunní římsa (Lucia Krajčířová, 2020)



Račice, zámek, jihovýchodní křídlo (půda), reliéfní nika se zbytky polychromie (Lucia Krajčířová, 2020)



Račice, zámek, jihovýchodní křídlo (půda), korunní římsa, detail s rybami (Lucia Krajčířová, 2020)



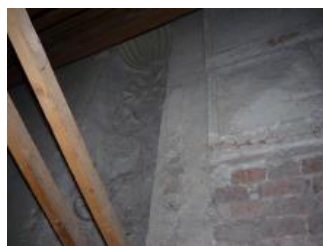
Račice, zámek, jihovýchodní křídlo (půda), korunní římsa, detail s rybami (Lucia Krajčířová, 2020)



Račice, zámek, jihovýchodní křídlo (půda), korunní římsa, detail s rybami (Lucia Krajčířová, 2020)



Račice, zámek, jihovýchodní křídlo (půda), korunní římsa (Lucia Krajčířová, 2020)



Račice, zámek, jihovýchodní křídlo (půda), reliéfní nika, psaníčková bosáž (Lucia Krajčířová, 2020)